



Poradnik dla Emerytów i Rencistów

Jak prawidłowo rozliczyć PIT

W poradniku odpowiemy Państwu na pytania:

1. Jakie rozliczenie otrzymają Państwo od organu rentowego?.....	3
2. Jak przygotować rozliczenie PIT po otrzymaniu deklaracji/informacji od organu rentowego?	3
2.1. Jak rozliczyć się po otrzymaniu wyłącznie jednej deklaracji PIT-40A?	4
2.1.1. Kiedy składane jest oświadczenie PIT-OP?	5
2.2. Jak rozliczyć PIT po otrzymaniu informacji PIT-11A?	7
2.3. Jak rozliczyć PIT po otrzymaniu informacji PIT-11?	8
3. Jak rozliczyć PIT, jeśli Państwo pracują i pobierają świadczenia emerytalne lub rentowe?.....	9
4. Jak rozliczyć PIT, jeśli są Państwo w wieku emerytalnym, nadal pracują i nie pobierają świadczeń emerytalnych lub rentowych?	10
5. Jak rozliczyć PIT, jeśli pobierają Państwo świadczenia emerytalne lub rentowe oraz prowadzą działalność gospodarczą opodatkowaną na zasadach ogólnych?.....	11
6. Jak rozliczyć PIT, jeśli przysługuje Państwu ulga 4+?	11
7. Gdzie szukać pomocy przy rocznych rozliczeniach podatkowych?	14
8. Kiedy należy złożyć więcej niż jedną deklarację podatkową?	15
9. Kiedy następuje zwrot nadpłaconego podatku?.....	17
10. Jak należy postąpić, jeżeli w rozliczeniu podatkowym wykazana jest niedopłata podatku?	17
11. Co powinni Państwo wiedzieć, jeśli pobieracie świadczenia emerytalne lub rentowe z zagranicy?	19
12. Jakie świadczenia nie podlegają opodatkowaniu?	21
13. Gdzie można uzyskać pomoc w zakresie podatków?	21

1. Jakie rozliczenie otrzymają Państwo od organu rentowego?



Zakład Ubezpieczeń Społecznych (ZUS), Kasa Rolniczego Ubezpieczenia Społecznego (KRUS) oraz inne organy rentowe, w zależności od rodzaju świadczenia oraz okresu jego otrzymywania wystawiają różne formularze, w tym:

PIT-40A/PIT-11A – otrzymują przede wszystkim emeryci i renciści lub osoby, które otrzymują zasiłki z ubezpieczenia społecznego np. chorobowego czy macierzyńskiego;

PIT-11 – przeznaczony jest dla osób otrzymujących świadczenia po osobie zmarłej.

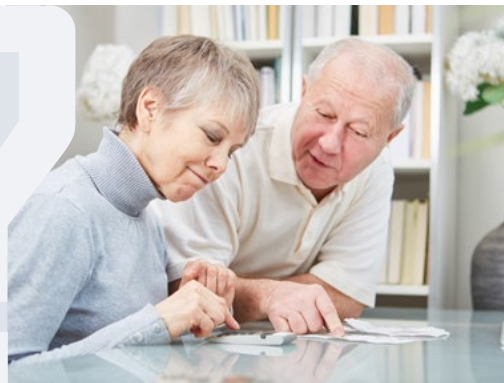
2. Jak przygotować rozliczenie PIT po otrzymaniu deklaracji/informacji od organu rentowego?



Rozliczenie PIT **polega na przygotowaniu i złożeniu rocznej deklaracji podatkowej PIT**. Deklaracja PIT jest podstawą do zapłaty podatku lub zwrotu nadpłaty, która wynika z nadwyżki wpłaconych zaliczek na podatek ponad wartość podatku, która wynika z rocznej deklaracji PIT.

Na dopełnienie tego obowiązku mają Państwo czas do końca 30 kwietnia roku następującego po danym roku podatkowym.

2.1. Jak rozliczyć się po otrzymaniu wyłącznie jednej deklaracji PIT-40A?



Roczne obliczenie podatku PIT-40A organ rentowy przesyła do urzędu skarbowego (do końca stycznia) oraz do emeryta/rencisty (do końca lutego).

PIT-40A	Jest to roczne rozliczenie przychodu i obliczenie podatku dla osób, które pobierają emeryturę, rentę, świadczenie przedemerytalne, zasiłek przedemerytalny, nauczycielskie świadczenie kompensacyjne lub rentę socjalną.
----------------	--

Dokładnie w wersji elektronicznej: www.podatki.gov.pl		
1. Identyfikator podatkowy NIP płatnika (organu rentowego)	2. Nr dokumentu	3. Status
PIT-40A/11A^{AN} ROZCZNE OBLICZENIE PODATKU PRZEZ ORGAN RENTOWY⁽¹⁾ / INFORMACJA O DOCHODACH UZYSKANYCH OD ORGANU RENTOWEGO^(2,3,7)		
ZA ROK PODATKOWY	4. Rok	Znak: Znak:

Jeżeli otrzymają Państwo **wyłącznie jeden PIT-40A** oznacza to, że podatek **jest już całkowicie rozliczony i nie muszą Państwo nic robić**.

Deklaracja PIT-40A jest jednocześnie **rocznym rozliczeniem podatkowym**, w przypadku, gdy uzyskali Państwo dochody **wyłącznie od jednego organu rentowego** oraz:

- nie rozliczają się wspólnie z małżonkiem lub jako osoba samotnie wychowująca dziecko;
- nie korzystają z żadnych ulg i odliczeń podatkowych.

Wtedy nie trzeba już samodzielnie wypełniać zeznania podatkowego PIT-37.

Jeżeli otrzymają Państwo wyłącznie PIT-40A i z niego wynika kwota do zapłaty to również nie muszą Państwo nic robić.

W takich przypadkach organ rentowy pobierze tę kwotę ze świadczenia za marzec lub kwiecień.

Kiedy po otrzymaniu PIT-40A składają Państwo zeznanie podatkowe PIT-37?

Jeżeli chcą Państwo:

- rozliczyć się wspólnie z małżonkiem;
- rozliczyć się jako osoba samotnie wychowująca dziecko;
- skorzystać z ulg i odliczeń (np. ulgi prorodzinnej, rehabilitacyjnej, odliczenia darowizny, ulgi termomodernizacyjnej, na IKZE),

wtedy otrzymany PIT-40A należy potraktować jak informację, która służy do sporządzenia na jej podstawie rozliczenia rocznego PIT-37. W tym zeznaniu należy wykazać ulgi lub odliczenia podatkowe, a także nr KRS Organizacji Pożytku Publicznego (OPP), której chcą Państwo przekazać 1,5% swojego podatku.

Oznacza to, że podatnik, który otrzyma od organów rentowych deklarację PIT-40A, może rozliczyć się z urzędem skarbowym samodzielnie.

Korzystanie z przywilejów czy ulg przy rozliczeniu podatkowym jest prawem, a nie obowiązkiem podatnika, dlatego też powinni Państwo sami zdecydować czy z nich skorzystać.

2.1.1.

Kiedy składane jest oświadczenie PIT-OP?



Jeżeli nie będą Państwo samodzielnie wypełniać PIT-37, ale chcą Państwo przekazać 1,5% podatku na rzecz wybranej Organizacji Pożytku Publicznego (OPP), można to zrobić również bez składania zeznania podatkowego, w terminie do 30 kwietnia.

W takim przypadku wystarczy **złożyć oświadczenie PIT-OP** i wskazać w części C numer KRS Organizacji Pożytku Publicznego (OPP), na rzecz której urząd skarbowy prześle 1,5% podatku należnego.

PIT-OP

Jest to oświadczenie o przekazaniu lub wycofaniu zgody na przekazanie części podatku należnego na rzecz organizacji pożytku publicznego

1. Identyfikator podatkowy NIP / numer PESEL podatnika (skreśli ten, którego nie wskazujesz)	2. Numer dokumentu	3. Status
--	--------------------	-----------

PIT-OP

Oświadczenie o przekazaniu lub wycofaniu zgody na przekazanie 1,5% podatku należnego na rzecz organizacji pożytku publicznego

za rok podatkowy

W formularzu wypełnij pola jasne. Wypełnij je czytelnie, czarnym lub niebieskim kolorem. Pola ciemne wypełni urząd skarbowy. Aby przekazać 1,5% podatku należnego organizacji pożytku publicznego (OPP), wypełnij część C. Jeśli chcesz wycofać uprzednio wyrażoną zgodę na przekazanie 1,5% podatku należnego na rzecz OPP, wypełnij część D.

Podstawa prawna: Art. 45c ust. 3a i 3e ustawy z dnia 26 lipca 1991 r. o podatku dochodowym od osób fizycznych, zwanej dalej „ustawą”.

Kto składa: Podatnik podatku dochodowego od osób fizycznych, który od organu rentowego otrzymał roczne obliczenie podatku PIT-40A za rok podatkowy, a podatek w nim wykazany jest dla podatnika jego podatkiem należnym za ten rok.

Termin składania: Do 30 kwietnia roku następującego po roku podatkowym.

Sposób składania: To oświadczenie możesz złożyć elektronicznie na stronie: www.podatki.gov.pl. Możesz je złożyć również papierowo w dowolnym urzędzie skarbowym, a także np. w konsulacie lub nadać na pocztę. Niezależnie od miejsca złożenia oświadczenia w poz. 5 wpisz swój urząd skarbowy.

A. Urząd skarbowy

5. Urząd skarbowy właściwy według miejsca zamieszkania w dniu składania oświadczenia

B. Dane identyfikacyjne podatnika

6. Nazwisko

7. Pierwsze imię

8. Data urodzenia

C. Przekazanie 1,5% podatku należnego na rzecz OPP¹⁾

Jeśli podasz numer wpisu do Krajowego Rejestru Sądowego (numer KRS) OPP wybranej z wykazu zamieszczonego na stronie Narodowego Instytutu Wolności – Centrum Rozwoju Społeczeństwa Obywatelskiego, to złożysz wniosek o przekazanie OPP kwoty w wysokości 1,5% podatku należnego wykazanego w PIT-40A. W poz. 10 możesz podać cel na jaki chciałbyś, aby wskazana przez Ciebie OPP przeznaczyła tę kwotę (cel szczegółowy). Jeśli zaznaczysz kwadrat w poz. 11, wyrażisz zgodę na to, żeby urząd skarbowy przekazał OPP: Twoje imię, nazwisko, adres wraz z informacją o kwocie dla OPP.

9. Numer KRS

10. Cel szczegółowy

11. Wyrażam zgodę

1. tak

D. Wycofanie zgody na przekazanie 1,5% podatku należnego na rzecz OPP

Jeśli zaznaczysz kwadrat w poz. 12, to wycofasz zgodę na przekazanie 1,5% podatku należnego na rzecz OPP.

12. Wycofuję zgodę

1. tak

E. Dane kontaktowe

Możesz podać telefon lub e-mail, które ułatwią urzędowi skarbowemu kontakt z Tobą w sprawie tego formularza.

13. Telefon

14. E-mail

F. Podpis podatnika/osoby reprezentującej podatnika

15. Podpis podatnika

16. Imię i nazwisko oraz podpis osoby uprawnionej do podpisania oświadczenia w imieniu podatnika

Objaśnienie

1) Jeśli w poz. 9 podałeś numer KRS, to na podstawie tak złożonego wniosku urząd skarbowy prześle 1,5% podatku należnego na rzecz wybranej przez Ciebie OPP również w kolejnych latach. Urząd skarbowy odstąpi od tej czynności, jeśli wycofasz zgodę na przekazanie 1,5% podatku należnego na rzecz OPP lub w kolejnym roku Twój podatek należny nie będzie wynikał z PIT-40A, lub wskazana we wniosku OPP nie będzie uprawniona do otrzymania środków z 1,5% podatku należnego.

PIT-OP 1/1

Jeśli w zeznaniu podatkowym składanym za poprzedni rok wykazali Państwo organizację OPP, to nawet jeżeli w tym roku nie złożą Państwo oświadczenia PIT-OP, urząd skarbowy prześle w Państwa imieniu 1,5% podatku na rzecz OPP wskazanej w rozliczeniu za ubiegły rok (pod warunkiem, że dana organizacja nadal znajduje się na Wykazie OPP znajdującym się na stronie: <https://niw.gov.pl/opp/wykaz-opp/>).

W przypadku, gdy nie chcą Państwo przekazać 1,5% swojego podatku, to można wycofać wcześniej wyrażoną zgodę poprzez uzupełnienie części D w oświadczeniu PIT-OP.

2.2. Jak rozliczyć PIT po otrzymaniu informacji PIT-11A?



Organ rentowy po przygotowaniu informacji PIT-11A przesyła ją do urzędu skarbowego (do końca stycznia) oraz do emeryta/rencisty (do końca lutego).

PIT-11A	Jest to informacja o dochodach otrzymanych od organu rentowego – emeryturach, rentach, zaliczkach oraz składkach zdrowotnych płaconych przez organ rentowy do NFZ. Z rozliczenia tego często wynika kwota nadpłaty.
----------------	---

Składanie w wersji elektronicznej: www.podatki.gov.pl

1. Identyfikator podatkowy NIP płatnika (organu rentowego)	2. Nr dokumentu	3. Status
<input type="text"/>	<input type="text"/>	<input type="text"/>

PIT-11A*)

~~ROCZNE OBLICZENIE PODATKU PRZEZ ORGAN RENTOWY~~ / INFORMACJA
O DOCHODACH UZYSKANYCH OD ORGANU RENTOWEGO²⁾ *)

ZA ROK PODATKOWY Rok: Znak:

Po otrzymaniu informacji PIT-11A mogą Państwo:

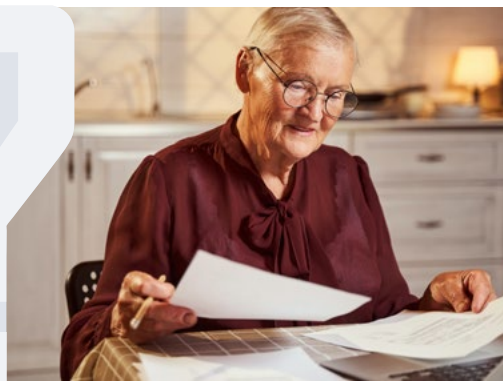
- **nie robić nic** – wtedy urząd skarbowy sam zaakceptuje przygotowane indywidualne zeznanie PIT-37 (zeznanie takie dostępne będzie w usłudze Twój e-PIT, usługa ta znajduje się w serwisie e-Urząd Skarbowy). Formularz PIT-37 wypełniany jest na podstawie otrzymanej z organów rentowych informacji PIT-11A.

lub

- **dokonać zmian w przygotowanym przez urząd skarbowy formularzu (druk PIT-37) dostępnym w usłudze Twój e-PIT;**
- **złożyć samodzielnie zeznanie roczne PIT (druk PIT-37)**
PIT-37 składają Państwo samodzielnie, w przypadku:
 - rozliczenia wspólnie z małżonkiem;
 - rozliczenia jako osoba samotnie wychowująca dziecko;
 - korzystaniu z ulg i odliczeń (np. ulgi prorodzinnej, rehabilitacyjnej, odliczenia darowizny, ulgi termomodernizacyjnej, na IKZE);
 - chęci przekazania 1,5% podatku należnego na rzecz OPP (innej niż wskazanej w ubiegłym roku).

Korzystanie z przywilejów czy ulg przy rozliczeniu podatkowym jest prawem, a nie obowiązkiem podatnika, dlatego też powinni Państwo sami zdecydować czy z nich skorzystać.

2.3. Jak rozliczyć PIT po otrzymaniu informacji PIT-11?



PIT-11 przeznaczony jest dla **osób, które otrzymują świadczenia po osobie zmarłej.**

Organ rentowy po przygotowaniu informacji PIT-11 przesyła ją do urzędu skarbowego (do końca stycznia) oraz do podatnika (do końca lutego).

PIT-11	Zawiera informacje o należnościach stanowiących prawa majątkowe z tytułu niezrealizowanych świadczeń w związku ze śmiercią świadczeniobiorcy, otrzymują go osoby, które uzyskały świadczenie należne po osobie zmarłej.
---------------	---

POLTAX POLA JASNE WYFOLNIA SKŁADAJĄCY, POLA CIEMNE WYFOLNIA URZĄD, WYPELNIAC DUŻYMI, DRUKOWANYMI LUB TERMIAMI, CZYŃNYMI LUB NIECZYNNYMI
POLSKIEGO

1. Identyfikator podatkowy NIP / numer PESEL (niepowinno być) składającego

2. Nr formularza

3. Data

PIT-11

INFORMACJA O PRZYCHODACH Z INNYCH ŹRÓDEŁ ORAZ O DOCHODACH I POBRANYCH ZALICZKACH NA PODATEK DOCHODOWY

W ROKU²⁾

4. Rok

5. Nr informacji¹⁾

Podstawa prawna:	Art. 35 ust. 10, art. 39 ust. 1, art. 42 ust. 2 pkt 1, art. 42a ust. 1, art. 42e ust. 6 ustawy z dnia 26 lipca 1991 r. o podatku dochodowym od osób fizycznych (Dz. U. z 2020 r. poz. 1429, z późn. zm.), zwaną dalej „ustawą”; art. 35a ust. 6 ustawy, w brzmieniu obowiązującym przed dniem 29 października 2007 r. ⁴⁾
Składający:	Placnicy podatku dochodowego od osób fizycznych, a także niebędący płatnikami: rolnicy, osoby fizyczne prowadzące działalność gospodarczą, osoby prawne i ich jednostki organizacyjne oraz jednostki organizacyjne niemające osobowości prawnej.
Terminy składania:	Do końca stycznia roku następującego po roku podatkowym ³⁾ – dla informacji składanych urządowi skarbowemu; do końca lutego roku następującego po roku podatkowym – dla informacji przysyłanych podatnikowi; w terminie 14 dni od złożenia pisemnego wniosku przez podatnika – w przypadku osoby w trakcie roku podatkowego ustali obowiązek poboru zaliczki przez płatników, o których mowa w art. 39 ust. 1 ustawy; do dnia zaprzestania działalności ⁵⁾ ; w przypadku gdy składający zaprzestali działalności przed końcem stycznia lub odpowiednio przed końcem lutego roku następującego po roku podatkowym.
Otrzymuje:	Podatnik oraz urząd skarbowy według miejsca zamieszkania podatnika, a w przypadku podatników, o których mowa w art. 3 ust. 2a ustawy, urząd skarbowy w sprawach opodatkowania osób zagranicznych.

A. MIEJSCE I CEL SKŁADANIA INFORMACJI

¹⁾ Z kodem identyfikacyjnym dla informacji

Po otrzymaniu informacji PIT-11 mogą Państwo:

- **nie robić nic** – wtedy urząd skarbowy sam zaakceptuje przygotowane indywidualne zeznanie PIT-37 (zeznanie takie dostępne będzie w usłudze Twój e-PIT, usługa ta znajduje się w serwisie e-Urząd Skarbowy). Formularz PIT-37 wypełniany jest na podstawie otrzymanej z organów rentowych informacji PIT-11.

lub

- **dokonać zmian w przygotowanym przez nas formularzu (druk PIT-37);**

- **złożyć samodzielnie zeznanie roczne PIT (druk PIT-37)**

PIT-37 składają Państwo samodzielnie, w przypadku:

- rozliczenia wspólnie z małżonkiem (dotyczy osób, które pobierają świadczenie po zmarłym małżonku, a są w nowym związku małżeńskim);
- rozliczenia wspólnie ze zmarłym małżonkiem;
- rozliczenia jako osoba samotnie wychowująca dziecko;
- korzystania z ulg i odliczeń (np. ulgi prorodzinnej, rehabilitacyjnej, odliczenia darowizny, ulgi termomodernizacyjnej, na IKZE);
- chęci przekazania 1,5% podatku organizacji OPP (inne niż wskazanej w ubiegłym roku).

Korzystanie z przywilejów czy ulg przy rozliczeniu podatkowym jest prawem, a nie obowiązkiem podatnika, dlatego też powinni Państwo sami zdecydować czy z nich skorzystać.

3. Jak rozliczyć PIT, jeśli Państwo pracują i pobierają świadczenia emerytalne lub rentowe?



Jeśli otrzymują Państwo świadczenia emerytalne lub rentowe i jednocześnie uzyskują Państwo przychody z tytułu:

- umowy o pracę;
- umowy zlecenia;
- umowy o dzieło;
- praw autorskich;
- innych źródeł

powinni Państwo rozliczyć się na formularzu **PIT-37**.

Mogą Państwo:

- **nie robić nic** – wtedy urząd skarbowy sam zaakceptuje przygotowane indywidualne zeznanie PIT-37 (zeznanie takie dostępne będzie w usłudze Twój e-PIT, usługa ta znajduje się w serwisie e-Urząd Skarbowy). Formularz PIT-37 wypełniany jest na podstawie otrzymanej z organów rentowych deklaracji PIT-40A lub PIT-11A oraz otrzymanego od pracodawcy, zleceniodawcy PIT-11 (Informacja o dochodach oraz pobranych zaliczkach na podatek dochodowy)

albo

- **dokonać zmian w przygotowanym przez urząd skarbowy formularzu (druk PIT-37) dostępnym w usłudze Twój e-PIT;**

- **złożyć samodzielnie zeznanie roczne PIT (druk PIT-37)**

PIT-37 składają Państwo samodzielnie, w przypadku:

- rozliczenia wspólnie z małżonkiem;
- rozliczenia jako osoba samotnie wychowująca dziecko;
- korzystania z ulg i odliczeń (np. ulgi prorodzinnej, rehabilitacyjnej, odliczenia darowizny, ulgi termomodernizacyjnej, na IKZE);
- chęci przekazania 1,5% podatku na rzecz OPP (innej niż wskazanej w ubiegłym roku).

Korzystanie z przywilejów czy ulg przy rozliczeniu podatkowym jest prawem, a nie obowiązkiem podatnika, dlatego też powinni Państwo sami zdecydować czy z nich skorzystać.

4. Jak rozliczyć PIT, jeśli są Państwo w wieku emerytalnym, nadal pracują i nie pobierają świadczeń emerytalnych lub rentowych?



Jeśli Państwo:

- ukończyli 60 lat w przypadku kobiet i 65 lat w przypadku mężczyzn i
- nie pobierali przysługującego świadczenia emerytalnego lub rentowego wymienionego w ustawie o PIT i
- osiągnęli przychody (od których odprowadzane były składki na ubezpieczenia społeczne):
 - ze stosunku pracy, pracy nakładczej, spółdzielczego stosunku pracy;
 - z umów zlecenia;
 - z pozarolniczej działalności gospodarczej;
 - z zasiłku macierzyńskiego,

mogą Państwo skorzystać ze zwolnienia.

Jeśli spełniają Państwo te kryteria **nie musicie składać do urzędu skarbowego zeznania podatkowego** (z wyjątkiem osób prowadzących pozarolniczą działalność gospodarczą).

Zwolnienie polega na objęciu zerową stawką PIT **przychodów nieprzekraczających w roku podatkowym kwoty 85 528 zł.**

Seniorzy, którzy rozliczają się według skali podatkowej, skorzystają dodatkowo z kwoty wolnej od podatku – 30 000 zł. Oznacza to, że zapłacą Państwo podatek dopiero po przekroczeniu kwoty 115 528 zł.

5. Jak rozliczyć PIT, jeśli pobierają Państwo świadczenia emerytalne lub rentowe oraz prowadzą działalność gospodarczą opodatkowaną na zasadach ogólnych?



Jeśli prowadzą Państwo działalność gospodarczą opodatkowaną na zasadach ogólnych (wg skali podatkowej) to właściwym będzie rozliczenie na formularzu PIT-36.

PIT-36 można złożyć:

- samodzielnie;
- wspólnie z małżonkiem;
- jako osoba samotnie wychowująca dziecko.

Mogą też Państwo:

- skorzystać z ulg i odliczeń (np. ulgi prorodzinnej, rehabilitacyjnej, odliczenia darowizny, ulgi termomodernizacyjnej, na IKZE);
- przekazać 1,5% swojego podatku na rzecz OPP.

Korzystanie z przywilejów czy ulg przy rozliczeniu podatkowym jest prawem, a nie obowiązkiem podatnika, dlatego też powinni Państwo sami zdecydować czy z nich skorzystać.

6. Jak rozliczyć PIT, jeśli przysługuje Państwu ulga 4+?



Od 2022 roku mogą Państwo skorzystać z ulgi dla rodzin 4+.

Ulga polega na zwolnieniu od podatku PIT przychodów z:

- pracy na etacie,
- umów zlecenia zawartych z firmą oraz,
- pozarolniczej działalności gospodarczej (z wyjątkiem osób, które są opodatkowane w formie karty podatkowej),
- zasiłków macierzyńskich.

Zwolnienie przysługuje do wysokości przychodów nieprzekraczających w roku podatkowym kwoty 85 528 zł.

Osoba, która prowadzi działalność gospodarczą i która chce skorzystać ze zwolnienia zawsze składa zeznanie (nawet jeżeli osiąga przychody poniżej limitu 85 528 zł), a osoba, która nie prowadzi działalności gospodarczej i uzyskuje wyłącznie przychody zwolnione w ramach ulgi dla rodzin 4+ mieszczące się w limicie nie jest zobowiązana do złożenia zeznania. Ma natomiast obowiązek złożenia informacji o dzieciach uprawniających do ulgi dla rodzin 4+ (PIT-DZ).

Obowiązku złożenia PIT-DZ nie ma podatnik, który korzysta z ulgi dla rodzin 4+ i który złożył zeznanie podatkowe wraz z załącznikiem PIT/O, w którym w części E wykazał Ulgę dla rodzin 4+.

Z ulgi można skorzystać, jeśli w roku podatkowym w stosunku do co najmniej 4 dzieci:

- wykonywali Państwo władzę rodzicielską,
- pełnili Państwo funkcję opiekuna prawnego, jeżeli dziecko z Państwem zamieszkiwało, lub
- sprawowali Państwo funkcję rodziny zastępczej na podstawie orzeczenia sądu lub umowy zawartej ze starostą.

W przypadku pełnoletnich dzieci z ulgi korzysta osoba, która w ciągu roku, w stosunku do uczącego się dziecka, które nie ukończyło 25. roku życia, lub niezależnie od wieku – dziecka, które otrzymuje zasiłek (dodatek) pielęgnacyjny, wykonuje obowiązek alimentacyjny albo sprawuje funkcję rodziny zastępczej.

Ulga przysługuje zatem Państwu zarówno na dzieci małoletnie, jak i dorosłe.

Przy ustalaniu prawa do ulgi dla rodzin 4+ nie uwzględnia się dziecka, które w roku podatkowym, na podstawie orzeczenia sądu, zostało umieszczone w instytucji zapewniającej całodobowe utrzymanie w rozumieniu przepisów o świadczeniach rodzinnych.

Aby mogli Państwo skorzystać z ulgi ważne jest, aby dzieci:

- nie stosowały przepisów o 19% podatku liniowym lub przepisów ustawy o ryczałcie (z wyjątkiem przepisów dotyczących najmu prywatnego) w zakresie osiągniętych w roku podatkowym przychodów, poniesionych kosztów uzyskania przychodów, zobowiązania lub uprawnienia do zwiększania lub pomniejszenia podstawy opodatkowania albo przychodów, zobowiązania lub uprawnienia do dokonywania innych doliczeń lub odliczeń,
- nie podlegały opodatkowaniu podatkiem tonażowym na zasadach określonych w ustawie o podatku tonażowym lub tzw. podatkiem okrętowym na zasadach określonych w ustawie o aktywizacji przemysłu okrętowego i przemysłów komplementarnych.

W przypadku dorosłych dzieci, które się uczą i nie ukończyły 25 roku życia, dodatkowo ważne jest aby

- nie uzyskały dochodów opodatkowanych według skali podatkowej (z wyjątkiem renty rodzinnej) lub 19% podatkiem z odpłatnego zbycia papierów wartościowych, udziałów (akcji) lub pochodnych instrumentów finansowych lub przychodów zwolnionych od podatku w ramach tzw. ulgi dla młodych czy ulgi na powrót, w łącznej wysokości przekraczającej dwunastokrotność renty socjalnej obowiązującej w grudniu roku podatkowego.

Z ulgi można skorzystać w trakcie roku przy obliczaniu zaliczek lub w rocznym zeznaniu podatkowym.

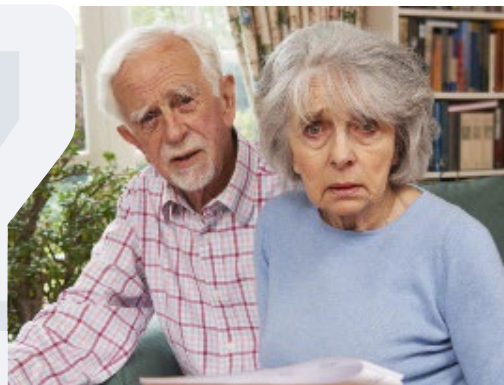
Aby mogli Państwo skorzystać z ulgi w trakcie roku, należy złożyć do płatnika sporządzone na piśmie oświadczenie, że spełniają Państwo warunki do stosowania zwolnienia. Płatnik stosuje zwolnienie najpóźniej od miesiąca następującego po miesiącu, w którym otrzymał oświadczenie, nie dłużej niż do upływu terminu wskazanego przez Państwa. Jeżeli podatnik powiadomi płatnika o zmianie stanu faktycznego wynikającego z oświadczenia, płatnik nie uwzględni zwolnienia najpóźniej od kolejnego miesiąca, w którym otrzymał powiadomienie. Oświadczenie jest składane pod rygorem odpowiedzialności karnej za złożenie fałszywego oświadczenia i zawiera klauzulę o następującej treści: „Jestem świadomy odpowiedzialności karnej za złożenie fałszywego oświadczenia.”.

Jeżeli są Państwo w grupie osób, które:

- korzystają z ulgi 4+ i składają Państwo zeznanie wraz z załącznikiem PIT/O, w którym wykazana jest ulga prorodzinna – **wówczas nie składają Państwo informacji PIT-DZ;**
- korzystają z ulgi 4+, ale nie składają zeznania wraz z załącznikiem PIT/O – **wówczas powinni Państwo złożyć informację PIT-DZ.**

PIT/O	informacja o odliczeniach od dochodu (przychodu) i od podatku, stanowi załącznik do zeznania podatkowego PIT; dostępny na stronie: https://www.podatki.gov.pl/pit/formularze-do-druku-pit/#PIT/O oraz w usłudze Twój e-PIT jako załącznik do zeznania PIT-37, PIT-36.
PIT-DZ	informacja o dzieciach uprawniających podatnika do ulgi dla rodzin 4+ – formularz składany odrębnie w przypadku braku złożonej informacji PIT/O; dostępny na stronie https://www.podatki.gov.pl/pit/formularze-do-druku-pit/#PIT-DZ oraz w usłudze Twój e-PIT

7. Gdzie szukać pomocy przy rocznych rozliczeniach podatkowych?



Krajowa Administracja Skarbowa na podstawie posiadanych informacji od płatników, dla podatników, którzy:

- nie prowadzą dodatkowo działalności gospodarczej i działów specjalnych produkcji rolnej
przygotuje rozliczenie podatkowe:
 - PIT-37
 - PIT-36
 - PIT-38
 - PIT-28

oraz oświadczenia PIT-OP.

Propozycje zeznań będą dostępne dla Państwa w czasie trwania akcji rozliczeniowej (od 15 lutego do końca kwietnia) w naszej usłudze: Twój e-PIT (usługa dostępna jest w serwisie e-Urząd Skarbowy).

UWAGA!

Jeżeli chcą Państwo skorzystać z przywilejów np.:

- rozliczyć się wspólnie z małżonkiem;
- rozliczyć się jako osoba samotnie wychowująca dzieci;
- skorzystać z ulg podatkowych (np. ulgi prorodzinnej, rehabilitacyjnej, ulgi z tytułu darowizny czy innych ulg);

wówczas w przygotowanym przez Krajową Administrację Skarbową zeznaniu powinni Państwo samodzielnie wykazać przysługujące ulgi i odliczenia podatkowe, a także wskazać nr KRS OPP, której chcą Państwo przekazać 1,5% swojego podatku.

Korzystanie z przywilejów czy ulg przy rozliczeniu podatkowym jest prawem, a nie obowiązkiem podatnika, dlatego też powinni Państwo sami zdecydować czy z nich skorzystać.

W oferowanej przez nas usłudze Twój e-PIT (usługa dostępna jest w serwisie e-Urząd Skarbowy) znajdą Państwo przygotowany i wypełniony przez nas formularz PIT-37 (w przypadku emerytur lub rent z zagranicy w ww. usłudze przygotowany będzie formularz PIT-36). Mogą wtedy Państwo sprawdzić lub zmienić umieszczone w formularzu dane oraz wystąpić deklarację.

PIT, który udostępniamy Państwu przygotowywany jest na podstawie otrzymanej z organów rentowych deklaracji PIT-40A lub informacji PIT-11A, PIT-11 oraz w przypadku tych z Państwa, którzy pracują dodatkowo na podstawie otrzymanego od pracodawcy, zleceniodawcy PIT-11.

Przygotowane przez nas rozliczenie PIT-37 mogą Państwo:

- **zaakceptować i złożyć** – za pomocą naszej usługi Twój e-PIT;
- **nie robić nic** – wtedy urząd skarbowy sam zaakceptuje przygotowane w usłudze Twój e-PIT indywidualne zeznanie PIT-37;
- **dokonać zmian w przygotowanym przez urząd skarbowy formularzu (druk PIT-37), który dostępny jest w usłudze Twój e-PIT;**
- **dodać do przygotowanego przez nas rozliczenia dane współmałżonka** – aby dokonać wspólnego rozliczenia;
- **wskazać, że rozliczenie dotyczy osoby samotnie wychowującej dzieci;**
- **dodać przysługujące ulgi i odliczenia** (np. ulga rehabilitacyjna, ulga prorodzinna, ulga z tytułu darowizny i inne);
- **przekazać 1,5% swojego podatku** na rzecz OPP innej niż wskazana w ubiegłym roku.

Gdzie znajdują Państwo usługę Twój e-PIT?

Dostęp do usługi Twój e-PIT możliwy jest przez e-Urząd Skarbowy. Strona dostępna jest pod adresem: <https://www.podatki.gov.pl/pit/twoj-e-pit/>.

Zalogowanie do **e-Urzędu Skarbowego** (e-US) dostępne jest na trzy sposoby:

- Profilem Zaufanym (PZ), e-Dowodem, poprzez bankowość elektroniczną lub Aplikacją mObywatel,
- Danymi podatkowymi.

Twój e-PIT to bardzo prosty i wygodny sposób na rozliczenie z urzędem skarbowym.

Aby skorzystać z usługi wystarczy, że zalogują się Państwo do e-Urzędu Skarbowego oraz wybiorą usługę Twój e-PIT.

8. Kiedy należy złożyć więcej niż jedną deklarację podatkową?



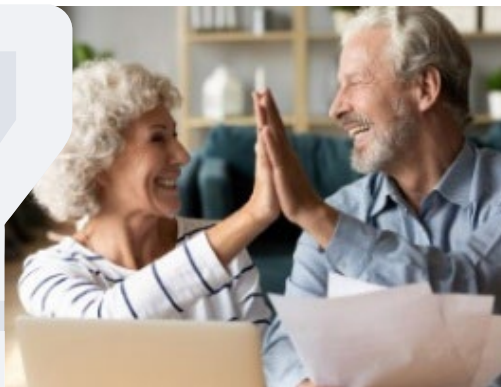
Istnieją przypadki, w których powinni Państwo złożyć więcej niż jedną deklarację podatkową. Tak będzie w sytuacji, gdy poza dochodami opodatkowanymi na zasadach ogólnych uzyskali Państwo również przychody opodatkowane w innej formie.

W takich sytuacjach dodatkowo składają Państwo:

PIT-36L	Składa się m.in. w przypadku prowadzenia działalności gospodarczej opodatkowanej 19% podatkiem liniowym. PIT do uzupełnienia znajduje się na stronie: https://www.podatki.gov.pl/pit/e-deklaracje-pit/dla-osob-prowadzacych-dzialalnosc-gospodarcza/ .
----------------	---

<p>PIT-28</p>	<p>Składa się w przypadku:</p> <ul style="list-style-type: none"> • prowadzenia działalności gospodarczej opodatkowanej ryczałtem od przychodów ewidencjonowanych. PIT do uzupełnienia znajduje się na stronie: https://www.podatki.gov.pl/pit/e-deklaracje-pit/dla-osob-prowadzacych-dzialalnosc-gospodarcza/; • w przypadku przychodów uzyskanych ze sprzedaży przetworzonych w sposób inny niż przemysłowy produktów roślinnych i zwierzęcych PIT do uzupełnienia znajduje się na stronie: https://www.podatki.gov.pl/pit/e-deklaracje-pit-dla-osob-prowadzacych-dzialalnosc-gospodarcza/; • najmu prywatnego opodatkowanego ryczałtem od przychodów ewidencjonowanych. PIT do uzupełnienia znajduje się na stronie: https://www.podatki.gov.pl/pit/e-deklaracje-pit/dla-osob-prowadzacych-dzialalnosc-gospodarcza/ oraz w usłudze Twój e-PIT.
<p>PIT-38</p>	<p>Składa się w przypadku odpłatnego zbycia: papierów wartościowych, pożyczonych papierów wartościowych (sprzedaż krótka), pochodnych instrumentów finansowych oraz realizacji praw z nich wynikających, udziałów (akcji) w spółkach, w tym ogółu praw i obowiązków w spółce niemającej osobowości prawnej, albo udziałów w spółdzielni, z objęcia udziałów (akcji) w spółkach albo wkładów w spółdzielniach w zamian za wkład niepieniężny w innej postaci niż przedsiębiorstwo lub jego zorganizowana część, z odpłatnego zbycia walut wirtualnych. PIT do uzupełnienia znajduje się na stronie: https://www.podatki.gov.pl/pit/e-deklaracje-pit/dla-osob-prowadzacych-dzialalnosc-gospodarcza/ oraz w usłudze Twój e-PIT.</p>
<p>PIT-39</p>	<p>Składa się w przypadku sprzedaży nieruchomości lub ich części oraz udziału w nieruchomości, spółdzielczego własnościowego prawa do lokalu mieszkalnego lub użytkowego oraz prawa do domu jednorodzinnego w spółdzielni mieszkaniowej, prawa wieczystego użytkowania gruntów o ile sprzedaż taka nastąpiła przed upływem 5 lat od nabycia. PIT do uzupełnienia znajduje się na stronie: https://www.podatki.gov.pl/pit/e-deklaracje-pit/dla-osob-prowadzacych-dzialalnosc-gospodarcza/.</p>
<p>PIT-16A</p>	<p>Składa osoba, która prowadzi działalność gospodarczą w formie karty podatkowej. Deklaracja o wysokości składki na ubezpieczenia zdrowotne, zapłaconej i odliczonej od karty podatkowej w poszczególnych miesiącach roku podatkowego. PIT do uzupełnienia znajduje się na stronie https://www.podatki.gov.pl/pit/e-deklaracje-pit/dla-osob-prowadzacych-dzialalnosc-gospodarcza/.</p>

9. Kiedy następuje zwrot nadpłaconego podatku?



Zwrot nadpłaty podatku następuje do 45 dni, jeśli zeznanie złożyli Państwo w sposób elektroniczny lub gdy zostanie ono automatycznie zaakceptowane w usłudze Twój e-PIT. Natomiast w przypadku zeznań składanych papierowo zwrot podatku otrzymają Państwo w terminie do 3. miesięcy.

Termin zwrotu nadpłaty liczy się od dnia złożenia zeznania. W przypadku zeznania automatycznie zaakceptowanego w usłudze Twój e-PIT termin 45 dni liczy się od ostatniego dnia terminu do składania zeznań.

Warto zgłosić swój rachunek bankowy do urzędu skarbowego, żeby szybko i bezpiecznie otrzymać zwrot nadpłaty. Mogą Państwo to zrobić w składanym zeznaniu PIT, w usłudze Twój e-PIT lub na formularzu ZAP-3.

ZAP-3 mogą Państwo złożyć:

- w serwisie e-Urząd Skarbowy poprzez wybranie po zalogowaniu do serwisu usługi: Złóż dokument Zgłoszenie ZAP-3;
- bezpośrednio w urzędzie skarbowym;
- poprzez wysłanie pocztą.

Jeżeli Państwa rachunek był zgłoszony wcześniej do urzędu i jest aktualny, nie muszą Państwo nic robić.

10. Jak należy postąpić, jeżeli w rozliczeniu podatkowym wykazana jest niedopłata podatku?



Zdarza się, że w dokonywanym rozliczeniu podatku powstanie niedopłata. Oznacza to, że kwota zapłaconego w danym roku podatku PIT była niższa niż kwota podatku należnego za ten rok. Należność taką powinni Państwo terminowo (do końca kwietnia) uregulować, w przeciwnym razie może powstać konieczność zapłaty odsetek za zwłokę.

Zobowiązania wynikające m.in. z podatku PIT powinni Państwo **wpłacać na swoje indywidualne konto bankowe tzw. indywidualny mikrorachunek podatkowy.**

Jeżeli nie znają Państwo swojego mikrorachunku mogą go Państwo samodzielnie wygenerować korzystając z generatora mikrorachunków podatkowych.

Generator ten dostępny jest na stronie

<https://www.podatki.gov.pl/generator-mikrorachunku-podatkowego>. Numer takiego mikrorachunku mogą Państwo również uzyskać w każdym urzędzie skarbowym.

Aby wygenerować mikrorachunek potrzebny Państwu będzie:

PESEL, jeśli są Państwo osobą fizyczną, która:

- nie prowadzi działalności gospodarczej;
- lub nie jest zarejestrowanym podatnikiem VAT.

NIP, jeśli są Państwo osobą, która:

- prowadzi działalność gospodarczą lub
- jest podatnikiem VAT lub
- jest płatnikiem podatków, składek na ubezpieczenie społeczne i / lub zdrowotne.

Z czego składa się mikrorachunek



Mikrorachunek będzie składać się z 26 znaków.

LK10100071222YXXXXXXXXXXXX

gdzie:

- LK oznacza liczbę kontrolną,
- wartość **10100071** jest stała dla każdego mikrorachunku podatkowego. **Wskazuje na numer rozliczeniowy w NBP,**
- wartość **222** jest stała dla każdego mikrorachunku podatkowego. **Wskazuje na numer uzupełniający w NBP,**
- Y=1, gdy użyje się numeru PESEL,
- Y=2, gdy użyje się NIP,
- po znaku Y będzie podany PESEL lub NIP,
- na kolejnych pozycjach będą zera, tak aby rachunek składał się z 26 znaków.

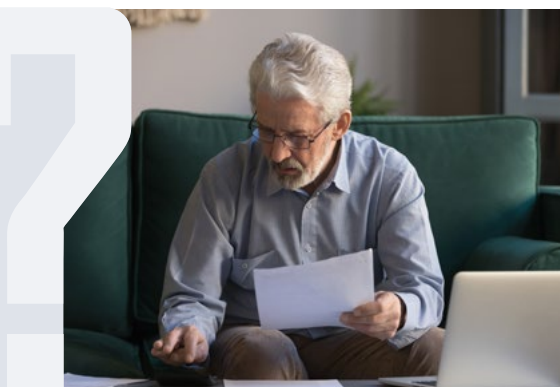
Przed dokonaniem zapłaty podatku powinni Państwo się upewnić, że znają Państwo numer swojego mikrorachunku podatkowego i że jest on prawidłowo wygenerowany.

Niedopłatę podatku PIT mogą Państwo również w szybki sposób zapłacić korzystając z usługi Twój e-PIT (mogą Państwo to zrobić w momencie rozliczania deklaracji lub później). Powinni Państwo wtedy wybrać deklarację podatkową, za którą chcą Państwo zapłacić podatek np. PIT-37. W opisie deklaracji znajdują Państwo informacje o należnej kwocie podatku PIT (do zapłaty bądź do zwrotu) oraz przycisk umożliwiający szybką zapłatę.

Ostateczny **termin zapłaty należnego podatku PIT, który wynika z deklaracji podatkowej mija z końcem kwietnia**. Warto dotrzymać wspomnianego terminu. Jeżeli należny podatek nie zostanie zapłacony w tym terminie, oprócz kwoty podatku **będą musieli Państwo samodzielnie obliczyć i wpłacić odsetki za zwłokę**.

Termin zapłaty podatku jest niezależny od złożenia deklaracji podatkowej. Samą deklarację mogą Państwo złożyć wcześniej, a wpłaty podatku dokonać w terminie późniejszym, **przestrzegając jednak daty końca kwietnia**.

11. Co powinni Państwo wiedzieć, jeśli pobieracie świadczenia emerytalne lub rentowe z zagranicy?



Jedną z najważniejszych kwestii związanych z pobieraniem emerytury z zagranicy jest konieczność jej rozliczenia. **Jeśli są Państwo polskimi rezydentami podatkowymi, to w Polsce rozliczają Państwo wszystkie swoje dochody, bez względu na ich pochodzenie**. Skutki podatkowe otrzymywania dochodów (przychodów) z zagranicy regulują właściwe postanowienia umów o unikaniu podwójnego opodatkowania, których stroną jest Polska oraz ustawa o podatku dochodowym od osób fizycznych. Wykaz obowiązujących umów o unikaniu podwójnego opodatkowania dostępny jest na stronie internetowej podatki.gov.pl. Zasady opodatkowania świadczeń emerytalno-rentowych zawarte są na ogół w art. 18 umów.

Ważnym jest każdorazowe zweryfikowanie treści postanowień właściwej umowy. W przypadku jakiegokolwiek wątpliwości, należy skontaktować się z Krajową Informacją Skarbową.

Duża część umów o unikaniu podwójnego opodatkowania, których stroną jest Polska, przewiduje, że świadczenia emerytalno-rentowe podlegają opodatkowaniu tylko w kraju rezydencji podatkowej podatnika. Dotyczy to m.in. Austrii, Czech, Francji, Hiszpanii, Słowacji, Wielkiej Brytanii i Włoch. Zatem jeżeli są Państwo polskimi rezydentami podatkowymi i otrzymują emeryturę np. z Czech, to będzie ona opodatkowana wyłącznie w naszym kraju, a państwo wypłacające świadczenie nie powinno pobierać żadnego podatku dochodowego.

UWAGA! Emerytury i renty wypłacane w związku z wcześniejszym pełnieniem funkcji publicznych dla danego państwa podlegają odrębnym zapisom w umowach.

W umowach o unikaniu podwójnego opodatkowania z niektórymi państwami występują również inne regulacje, zgodnie z którymi emerytury otrzymywane z zagranicy mogą być opodatkowane wyłącznie w państwie, z którego są wypłacane albo mogą być opodatkowane w obu państwach z zastosowaniem właściwej metody unikania podwójnego opodatkowania przez państwo rezydencji podatkowej podatnika. Mogą wystąpić również inne przypadki związane ze specyfiką systemu ubezpieczeń społecznych danego kraju. Skutki podatkowe należy zatem zawsze weryfikować indywidualnie.

Kiedy świadczenie emerytalne lub rentowe uzyskują Państwo za pośrednictwem polskiego banku, to właśnie bank będzie zobowiązany do potrącenia zaliczki na podatek dochodowy i wpłacania jej na konto do urzędu skarbowego. W innej sytuacji, to Państwo sami wyliczają i wpłacają zaliczkę.

Podatnicy osiągający dochody bez pośrednictwa płatników, z emerytur i rent z zagranicy, są bowiem obowiązani bez wezwania wpłacać w ciągu roku podatkowego zaliczki na podatek dochodowy. Zaliczki na podatek należy wpłacić do 20 dnia miesiąca następującego po miesiącu, w którym dochód był uzyskany, a za grudzień przed upływem terminu określonego na złożenie zeznania.

Zeznaniem właściwym do wykazania przychodów z tytułu zagranicznych emerytur lub rent jest PIT-36. Dodatkowo, jeśli świadczenie takie podlega opodatkowaniu w drugim kraju, konieczne jest złożenie załącznika PIT/ZG do PIT-36.

W usłudze Twój e-PIT zostanie Państwu udostępnione zeznanie PIT-36.

Trzeba pamiętać, że złożenie udostępnionego zeznania PIT-36 w tym przypadku wymaga zawsze podjęcia stosownego działania tzn. ewentualnej modyfikacji zeznania lub jego zaakceptowania w ustawowym terminie.

12. Jakie świadczenia nie podlegają opodatkowaniu?



Podatnicy, którzy wypełniają roczne zeznanie PIT, nie doliczają do przychodu m.in.:

- alimentów otrzymywanych na rzecz małoletnich dzieci;
- świadczeń wychowawczych np. 500+, 300+;
- dodatków rodzinnych i pielęgnacyjnych;
- zasiłków dla opiekunów otrzymane na podstawie przepisów o ustaleniu i wypłacie zasiłków dla opiekunów;
- świadczeń pieniężnych otrzymanych w przypadku bezskuteczności egzekucji alimentów;
- zasiłków porodowych;
- jednorazowych świadczeniach typu: bon turystyczny, dodatek węglowy, dodatek energetyczny i osłonowy itp.;
- dodatków do rent rodzinnych dla sierot zupełnych czy zasiłków chorobowych z KRUS-u (ubezpieczenia rolniczego).

13. Gdzie można uzyskać pomoc w zakresie podatków?



W przypadku jakichkolwiek wątpliwości mogą Państwo zawsze liczyć na pomoc Krajowej Informacji Skarbowej – pomocy udzielamy w rozmowie telefonicznej, odpowiadając na pytania zadane elektronicznie lub podczas czatu z konsultantem.

Krajowa Informacja Skarbowa (KIS) jest czynna od poniedziałku do piątku **w godzinach 8–18**. Informacje można uzyskać:

Mogą Państwo zadzwonić pod nr telefonu:

- 22 330 03 30 (z telefonów komórkowych)
- 801 055 055 (z telefonów stacjonarnych)
- +48 22 330 03 30 (z zagranicy)

Mogą Państwo skorzystać z formularza do zadawania pytań elektronicznych na stronie podatki.gov.pl

Aby otrzymać informację na temat cła lub podatków na adres e-mail, na stronie internetowej podatki.gov.pl powinni Państwo wybrać pozycję Skontaktuj się z nami, a następnie opcję Napisz do nas.

Mogą Państwo zadać pytanie podczas czatu z konsultantem

W tym celu na stronie internetowej podatki.gov.pl mogą Państwo wybrać pozycję Skontaktuj się z nami, a następnie opcję Czat z konsultantem.

Dodatkowo pytania dotyczące usługi Twój e-PIT mogą Państwo przesać na adres e-mail: info.epit@mf.gov.pl a pytania dotyczące serwisu e-Urząd Skarbowy na adres e-mail: info.eurzad@mf.gov.pl.

Złatwiaj sprawy z urzędem skarbowym online!

Odwiedź



e-Urząd Skarbowy

na podatki.gov.pl



Zaloguj się profilem zaufanym,
e-dowodem,
poprzez bankowość elektroniczną,
aplikacją mObywatel
lub danymi podatkowymi.

Tu skorzystasz z **Twój e-PIT**

Planujesz wizytę w urzędzie skarbowym?

Umów dogodny termin
na podatki.gov.pl



Umów wizytę
w urzędzie
skarbowym



Ministerstwo
Finansów



Krajowa Administracja
Skarbowa

Ministerstwo Finansów / gov.pl/finanse
Krajowa Administracja Skarbowa / gov.pl/kas



MF_GOV_PL
KAS_GOV_PL



gov.pl/finanse
gov.pl/kas



Ministerstwo Finansów
Krajowa Administracja Skarbowa



ministerstwo-finansow