



# Poradnik dla osób, które nie prowadzą działalności gospodarczej

## Jak prawidłowo rozliczyć PIT

## Spis Treści

1.	Czym jest usługa Twój e-PIT? .....	3
2.	Co powinieneś wiedzieć, zanim skorzystasz z usługi Twój e-PIT? .....	3
3.	Na podstawie jakich dokumentów rozliczysz podatek dochodowy? .....	4
3.1.	Jak prawidłowo rozliczysz się, jeśli otrzymasz od płatnika PIT-40A? .....	6
3.1.1.	Kiedy możesz złożyć oświadczenie PIT-OP? .....	7
3.2.	Jak prawidłowo rozliczysz się, jeśli otrzymasz od płatnika PIT-11A? .....	8
3.3.	Jak prawidłowo rozliczysz się, jeśli otrzymasz od płatnika PIT-11? .....	9
3.4.	Z jakich zwolnień, ulg i odliczeń możesz skorzystać składając roczne zeznanie podatkowe? .....	10
3.4.1.	Preferencje w podatku .....	11
3.4.2.	Przykłady odliczeń od przychodu/dochodu: .....	11
3.4.3.	Przykłady odliczeń od podatku: .....	12
4.1.	Co znajdziesz w usłudze Twój e-PIT, gdy trwa akcja PIT? .....	15
4.1.1.	Jak rozliczyć się wspólnie z małżonkiem? .....	18
4.1.2.	Jak rozliczyć się, jeśli jesteś samotnym rodzicem? .....	19
4.1.3.	Jak w usłudze Twój e-PIT skorzystać z ulg i odliczeń, czyli gdzie jest PIT/O? .....	21
4.1.4.	Jak przekazać 1,5% podatku na OPP w zeznaniu? .....	21
4.2.	Czym jest automatyczna akceptacja zeznań w usłudze Twój e-PIT? .....	22
4.3.	Co znajdziesz w usłudze Twój e-PIT poza okresem składania zeznań PIT? .....	23
5.	Co powinny wiedzieć osoby, które obierają świadczenie rentowe z zagranicy? .....	25
6.	Kiedy powinieneś złożyć więcej niż jedno zeznanie podatkowe? .....	26
7.	Kiedy urząd Skarbowy zwróci Ci nadpłacony podatek? .....	27
8.	Jak postąpić, jeżeli z rozliczenia podatkowego wynika podatek o zapłaty? .....	28
9.	Jakie świadczenia nie podlegają odatkowaniu? .....	30
10.	Na jaką pomoc możesz liczyć przy korzystaniu z usługi Twój e-PIT? .....	30
11.	Gdzie możesz uzyskać pomoc w zakresie informacji o podatkach? .....	32

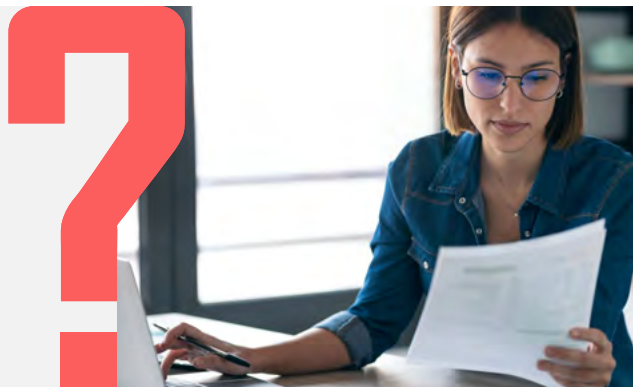


Masz pytania? Zadzwoń do nas!

**801 055 055 • 22 330 03 30**

1.

## Czym jest usługa Twój e-PIT?



Twój e-PIT to usługa udostępniona przez Krajową Administrację Skarbową (KAS) w serwisie e-Urząd Skarbowy

<https://www.podatki.gov.pl/e-urzed-skarbowy/>.

W usłudze użytkownik może znaleźć przygotowane zeznania podatkowe PIT-28, PIT-36, PIT-36L, PIT-37 i PIT-38, oświadczenie PIT-OP oraz informację PIT-DZ o danych dzieci uprawniających do ulgi dla rodzin 4+.

Zeznania podatkowe udostępniane w usłudze Twój e-PIT są przygotowywane na podstawie informacji przekazanych przez płatników oraz danych zgromadzonych w bazach KAS.

Skorzystanie z usługi Twój e-PIT nie wymaga instalacji dodatkowego oprogramowania ani aplikacji. Wystarczy komputer, laptop lub smartfon mający dostęp do Internetu.

Przygotowane dla Ciebie zeznania podatkowe będą udostępnione w czasie trwania akcji rozliczeniowej (od 15 lutego do końca kwietnia). Po tym czasie będzie możliwość złożenia pierwszego zeznania w usłudze (jeżeli wcześniej zeznanie nie zostało złożone), ale udostępniony formularz będzie wypełniony jedynie danymi identyfikacyjnymi (m.in. NIP/PESEL, imię i nazwisko, dane adresowe).

2.

## Co powinieneś wiedzieć, zanim skorzystasz z usługi Twój e-PIT?



PIT to podatek dochodowy od osób fizycznych.

To jedno z najważniejszych zobowiązań, które musi uregulować osoba fizyczna, która w roku podatkowym uzyskała przychody podlegające opodatkowaniu.

Roczne rozliczenie PIT polega na złożeniu zeznania o wysokości osiągniętego dochodu (poniesionej straty).

Zeznanie składasz za rok podatkowy (rok podatkowy = rok kalendarzowy).

Zeznanie ma ustalony wzór (trzeba wybrać właściwy formularz) – o jego wyborze decyduje rodzaj uzyskanych przychodów lub forma opodatkowania dla prowadzonej działalności.

Zeznanie składasz do 30 kwietnia roku następującego po roku podatkowym. Wyjątek od tej zasady dotyczy podatnika, który nie jest polskim rezydentem podatkowym i który opuszcza Polskę przed tą datą.

**Na stronie Ministerstwa Finansów**

<https://www.podatki.gov.pl/pit/poradniki-pit/>

udostępniliśmy już dwa podobne Poradniki:

- *Poradnik dla emerytów i rencistów. Jak prawidłowo rozliczyć PIT*
- *Poradnik dla młodych do 26 roku życia. Jak prawidłowo rozliczyć PIT*

Zapraszamy do zapoznania się z tymi poradnikami.

**3.**

### **Na podstawie jakich dokumentów rozliczysz podatek dochodowy?**



Podatek dochodowy rozliczysz na podstawie posiadanych informacji o przychodach, w tym na podstawie dokumentów otrzymanych od płatnika.

**Płatnik to m.in.:**

- pracodawca, zleceniodawca – wystawia on informacje PIT-11;
- organ emerytalno-rentowy, tj. *Zakład Ubezpieczeń Społecznych (ZUS)*, *Kasa Rolniczego Ubezpieczenia Społecznego (KRUS)* oraz tzw. branżowe organy rentowe (np. MSWiA).  
W zależności od rodzaju świadczenia oraz okresu jego otrzymywania organy rentowe wystawiają:
  - PIT-40A/PIT-11A – dla emerytów i rencistów, osób otrzymujących renty rodzinne lub osób otrzymujących zasiłki przysługujące z ubezpieczenia społecznego, np. chorobowe czy macierzyńskie;
  - PIT-11 – dla osób otrzymujących świadczenia po osobie zmarłej.

**Obowiązki płatnika:**

- w trakcie roku oblicza zaliczki na podatek, pobiera je i wpłaca we właściwym terminie do urzędu skarbowego;
- po zakończeniu roku podatkowego wykazuje uzyskane przez Ciebie przychody i przekazuje informacje o nich do urzędu skarbowego i do Ciebie.

Do Ciebie informacja o przychodach powinna być wysłana do końca lutego roku następującego po roku podatkowym.

Jeżeli rozwiążesz umowę o pracę w trakcie roku podatkowego, możesz poprosić płatnika o wystawienie takiej informacji zaraz po zakończeniu pracy. Wtedy otrzymasz tę informację w terminie 14 dni od chwili, gdy złożyłeś prośbę. Pamiętaj, że w takiej sytuacji płatnik już nie ma obowiązku przesyłać Ci tej informacji po zakończeniu roku.

**Masz obowiązek rozliczyć uzyskane przychody, które podlegają opodatkowaniu także, gdy:**

- nie otrzymałeś informacji od płatnika,
- uzyskałeś przychody bez pośrednictwa płatnika.

**Inne przypadki:**

- Jeżeli nie jesteś polskim rezydentem i pracujesz np. na umowę zlecenie lub umowę o dzieło, płatnik może pobierać zryczałtowany podatek dochodowy w wysokości 20% od wypłacanych przychodów. W takim przypadku po zakończeniu roku otrzymasz informację IFT-1/IFT-1R, w której płatnik wykaże uzyskany przez Ciebie przychód oraz wysokość pobranego podatku. Jeżeli po zakończeniu roku nie składasz zeznania jako rezydent, przychodów wykazanych w tej informacji nie musisz rozliczać w Polsce.
- Jeżeli w trakcie roku pełniłeś obowiązki społeczne lub obywatelskie i z tego tytułu uzyskałeś przychód, po zakończeniu roku, otrzymasz informację PIT-R.
- Jeżeli otrzymasz informację PIT-R od jednego płatnika, nie przenosisz do zeznania kwot wykazanych w tym formularzu.
- Jeżeli otrzymasz informację PIT-R od więcej niż jednego płatnika, wtedy samodzielnie obliczasz kwotę podlegającą wykazaniu i opodatkowaniu w zeznaniu.
- Jeżeli otrzymasz PIT-R wraz z PIT-11, to dane do zeznania przenosisz z PIT-11, a nie z PIT-R.

**Pamiętaj**, że zwolnienia od podatku dochodowego korzystają: diety oraz kwoty, które stanowią zwrot kosztów, otrzymywane przez osoby wykonujące czynności związane z pełnieniem obowiązków społecznych i obywatelskich, do wysokości nieprzekraczającej (łącznie od wszystkich płatników) miesięcznie 3 000 zł.

Jeśli otrzymałeś więcej niż jedną informację PIT R, kwoty korzystające ze zwolnienia w poszczególnych miesiącach roku podatkowego będą zsumowane.

Jeżeli zsumowana dla danego miesiąca kwota przekracza 3 000 zł (dotyczy wyłącznie przychodów z pełnienia funkcji obywatelskich i społecznych) – nadwyżkę ponad tę kwotę z poszczególnych miesięcy musisz wykazać w części E zeznania PIT-37 albo w wierszu 5 części E zeznania PIT-36.

- Jeżeli uzyskujesz przychody z **kapitałów pieniężnych**, np. z odpłatnego zbycia papierów wartościowych (dochody z giełdy), otrzymasz informację PIT-8C, w której wykazane zostaną m.in. przychody ze sprzedaży akcji i obligacji oraz ewentualne koszty z tego tytułu. Informację PIT-8C otrzymasz **do końca lutego** po zakończonym roku podatkowym.

**W usłudze Twój e-PIT udostępnimy Ci do wglądu dokumenty złożone przez płatnika (nie będziesz mógł ich wydrukować), znajdziesz je w zakładce „Dane źródłowe”.** Jeżeli jednak podgląd dokumentu

będzie dla Ciebie niewystarczający, to o jego wydruk możesz zawsze zwrócić się do swojego płatnika lub urzędu skarbowego. Wniosek w tej sprawie możesz złożyć do urzędu skarbowego w wersji papierowej lub – jeśli posiadasz Profil Zaufany – wystąpić za pośrednictwem e-Urzędu Skarbowego <https://www.podatki.gov.pl/e-urzed-skarbowy/> .

### 3.1. Jak prawidłowo rozliczysz się, jeśli otrzymasz od płatnika PIT-40A?

Płatnik (w tym przypadku to organ emerytalno-rentowy) po przygotowaniu deklaracji PIT- 40A przesyła je:

- do urzędu skarbowego (do końca stycznia, roku następującego po roku podatkowym) oraz
- do podatnika (do końca lutego, roku następującego po roku podatkowym).

**Deklaracja PIT-40A jest jednocześnie rocznym rozliczeniem podatkowym w przypadku, gdy otrzymasz tylko jeden PIT-40A:**

- poza dochodami z organu emerytalno-rentowego nie uzyskałeś innych dochodów podlegających opodatkowaniu;
- nie chcesz skorzystać z rozliczenia się wspólnie z małżonkiem lub jako osoba samotnie wychowująca dzieci;
- nie chcesz skorzystać z żadnych ulg i odliczeń podatkowych.

Jeżeli otrzymasz wyłącznie jeden PIT-40A oznacza to, że nie musisz nic robić – Twoje rozliczenie roczne sporządzone zostało przez organ emerytalno-rentowy. W takim przypadku nie musisz składać zeznania podatkowego.

Możesz złożyć oświadczenie PIT-OP, w którym wskażesz lub zmienisz nr KRS Organizacji Pożytku Publicznego (OPP), której chcesz przekazać 1,5% podatku.

Jeżeli z otrzymanego przez Ciebie PIT-40A wynika kwota do zapłaty, to również nie musisz nic robić. W takich przypadkach organ rentowy kwotę do zapłaty pobierze ze świadczenia za marzec lub kwiecień.

**Kiedy po otrzymaniu PIT-40A należy złożyć zeznanie podatkowe PIT-37?**

Złóż zeznanie podatkowe:

- jeśli poza otrzymanym świadczeniem uzyskałeś inne przychody podlegające opodatkowaniu;
- jeśli chcesz:
  - rozliczyć się wspólnie z małżonkiem;
  - rozliczyć się jako wdowa/wdowiec , gdy współmałżonek zmarł w trakcie roku podatkowego lub po jego zakończeniu, ale przed złożeniem zeznania;
  - rozliczyć się jako osoba samotnie wychowująca dzieci;
- skorzystać z ulg i odliczeń (np. ulgi prorodzinnej, ulgi rehabilitacyjnej, odliczenia darowizny, ulgi termomodernizacyjnej, ulgi na IKZE).

Otrzymaany PIT-40A potraktuj wtedy jako informację, która służy do sporządzenia na jej podstawie zeznania o uzyskanych w roku podatkowym przychodach, pobranych zaliczkach i przekazanych składkach na ubezpieczenie zdrowotne – dane z formularza uwzględnij w zeznaniu podatkowym.

Korzystanie z przywilejów czy ulg przy rozliczeniu podatkowym jest Twoim prawem, a nie obowiązkiem, dlatego to Ty decydujesz, czy chcesz z nich skorzystać.

**Pamiętaj**, że jeśli otrzymałeś jedną deklarację PIT-40A jest ona traktowana jak rozliczenie roczne podatku, tym samym w formularzu, w którym będziesz rozliczać PIT do rubryki „Zaliczka pobrana przez płatnika” wpisujesz kwotę z poz.57 z PIT-40A.

### 3.1.1. Kiedy możesz złożyć oświadczenie PIT-OP?

Oświadczenie PIT-OP możesz złożyć w usłudze Twój e-PIT, jeśli jesteś emerytem lub rencistą, nie zobowiązany do złożenia zeznania – jeśli nie masz obowiązku lub zdecydowałeś, że nie składasz rozliczenia rocznego, a PIT-40A będzie rocznym rozliczeniem Twojego podatku, możesz przekazać 1,5% podatku należnego do wybranej przez Ciebie organizacji pożytku publicznego (OPP).

Żeby to zrobić, nie musisz przepisywać danych z PIT-40A do zeznania rocznego.

W takim przypadku wystarczy, że do 30 kwietnia (roku następującego po roku podatkowym) złożysz oświadczenie PIT-OP w części C, wskazując numer KRS organizacji, którą chcesz wesprzeć – a urząd skarbowy przekaże pieniądze na jej rzecz.

Jeśli w zeznaniu podatkowym składanym za poprzedni rok wykazałeś OPP, a dana organizacja nadal spełnia warunki uprawniające ją do otrzymania części Twojego podatku należnego – to nawet jeżeli w tym roku nie złożysz oświadczenia PIT-OP, urząd skarbowy przekaże w Twoim imieniu 1,5% podatku do tej OPP.

#### Jeśli chcesz:

- wycofać uprzednio wyrażoną zgodę na przekazanie części Twojego podatku należnego – uzupełnij część D w oświadczeniu PIT-OP;
- zmienić organizację, której pomagasz – uzupełnij część C w oświadczeniu PIT-OP.

Organizacje pożytku publicznego uprawnione do otrzymania 1,5% podatku dochodowego od osób fizycznych za dany rok podatkowy ujęte są w wykazie dostępnym na stronie:

<https://niw.gov.pl/opp/wykaz-opp/>.

Uwzględnione są tam OPP, które w terminie spełniły obowiązek sprawozdawczy i w stosunku do których nie została wpisana do Krajowego Rejestru Sądowego informacja o otwarciu likwidacji lub ogłoszenia upadłości.

Jeżeli nie możesz znaleźć organizacji, której chcesz przekazać 1,5% na Wykazie skontaktuj się z podmiotem odpowiedzialnym za prowadzenie wykazu OPP, tj. Narodowym Instytutem Wolności – Centrum Rozwoju Społeczeństwa Obywatelskiego.

Kontakt – [Narodowy Instytut Wolności](http://niw.gov.pl) (niw.gov.pl).

## 3.2. Jak prawidłowo rozliczysz się, jeśli otrzymasz od płatnika PIT-11A?

Płatnik, którym jest organ emerytalno-rentowy, przygotowuje informację PIT-11A i przesyła ją:

- do urzędu skarbowego (do końca stycznia roku następującego po roku podatkowym) oraz
- do podatnika (do końca lutego roku następującego po roku podatkowym).

**15 lutego zostanie udostępnione w usłudze Twój e-PIT zeznanie PIT-37, które będzie przygotowane na podstawie informacji PIT-11A.**

**Możesz wówczas:**

- nie robić nic – jeżeli w roku podatkowym uzyskałeś przychody podlegające opodatkowaniu i nie odrzucisz zeznania, to przygotowane dla Ciebie indywidualne zeznanie PIT-37 będzie podlegało automatycznej akceptacji (w ostatnim dniu przewidzianym na złożenie zeznania);
- zaakceptować i wysłać do urzędu skarbowego udostępnione dla Ciebie zeznanie;
- zmodyfikować udostępniony formularz – jeśli chcesz np.:
  - rozliczyć się wspólnie z małżonkiem;
  - rozliczyć się jako wdowa/wdowiec, gdy współmałżonek zmarł w trakcie roku podatkowego lub po jego zakończeniu ale przed złożeniem zeznania;
  - rozliczyć się jako osoba samotnie wychowująca dzieci;
  - skorzystać z ulg i odliczeń (np. ulgi na dzieci, ulgi rehabilitacyjnej, odliczenia darowizny, ulgi termomodernizacyjnej, wydatków na IKZE);
- przekazać 1,5% podatku OPP (innej, niż wskazanej w ubiegłym roku);
- podać lub zmienić numer rachunku bankowego, na który chcesz otrzymać zwrot nadpłaty;
- zmienić adres zamieszkania oraz urząd skarbowy, do którego składasz zeznanie.

Korzystanie z przywilejów czy ulg przy rozliczeniu podatkowym jest Twoim prawem, a nie obowiązkiem, dlatego to Ty decydujesz, czy chcesz z nich skorzystać.

**Pamiętaj, żeby zaakceptować wszystkie zmiany, które wprowadzisz, i wysłać zeznanie.**



### 3.3. Jak prawidłowo rozliczysz się, jeśli otrzymasz od płatnika PIT-11?

Płatnik po przygotowaniu informacji PIT-11 przesyła ją:

- do urzędu skarbowego (do końca stycznia roku następującego po roku podatkowym) oraz
- do podatnika (do końca lutego roku następującego po roku podatkowym).

**15 lutego zostanie udostępnione w usłudze Twój e-PIT zeznanie PIT-37, które będzie przygotowane na podstawie informacji PIT-11.**

**Możesz wówczas:**

- nie robić nic – jeżeli w roku podatkowym uzyskałeś przychody podlegające opodatkowaniu i nie odrzucisz zeznania, to przygotowane dla Ciebie indywidualne zeznanie PIT-37 będzie podlegało automatycznej akceptacji (w ostatnim dniu przewidzianym na złożenie zeznania);
- zaakceptować i wysłać do urzędu skarbowego udostępnione dla Ciebie zeznanie;
- zmienić udostępniony formularz – jeśli chcesz np.:
  - rozliczyć się wspólnie z małżonkiem;
  - rozliczyć się jako wdowa/wdowiec, gdy współmałżonek zmarł w trakcie roku podatkowego lub po jego zakończeniu, ale przed złożeniem zeznania;
  - rozliczyć się jako osoba samotnie wychowująca dzieci;
  - skorzystać z ulg i odliczeń (np. ulgi na dzieci, ulgi rehabilitacyjnej, odliczenia darowizny, ulgi termomodernizacyjnej, wydatków na IKZE);
  - przekazać 1,5% podatku OPP (innej, niż wskazanej w ubiegłym roku);
  - podać lub zmienić numer rachunku bankowego, na który chcesz otrzymać zwrot nadpłaty;
  - zmienić adres zamieszkania oraz urząd skarbowy, do którego składasz zeznanie.

Korzystanie z przywilejów czy ulg przy rozliczeniu podatkowym jest Twoim prawem, a nie obowiązkiem, dlatego to Ty decydujesz, czy chcesz z nich skorzystać.

**Pamiętaj**, żeby zaakceptować wszystkie zmiany, które wprowadzisz, i wysłać zeznanie.

### 3.4. Z jakich zwolnień, ulg i odliczeń możesz skorzystać składając roczne zeznanie podatkowe?

Korzystanie z przywilejów czy ulg podatkowych przy rozliczeniu jest prawem, dzięki któremu możesz zmniejszyć wysokość podatku PIT.

**Rozliczając PIT możesz skorzystać z przysługujących Ci zwolnień, ulg i odliczeń.**

Korzystanie z ulg i odliczeń jest Twoim prawem, a nie obowiązkiem.

Sam decydujesz, czy i z jakich ulg chcesz skorzystać.

Pamiętaj, aby przed skorzystaniem z wszelkich preferencji sprawdzić, czy spełniasz warunki. Informacje o ulgach i zwolnieniach znajdziesz na stronie

<https://www.podatki.gov.pl/pit/ulgi-odliczenia-i-zwolnienia/>

Sprawdź również, czy posiadasz wszystkie niezbędne dokumenty uprawniające do ulg.

W ramach ulg podatkowych możesz dokonać dwóch rodzajów odliczeń:

- odliczenie od dochodu (pomniejszające dochód);
- odliczenie od podatku (zmniejszające wysokość już obliczonego podatku).

**Pamiętaj**, że odliczenia, niezależnie od kwoty poniesionego wydatku, możesz dokonać tylko do wysokości dochodu lub podatku (wyjątkiem jest tutaj dodatkowy zwrot z tytułu ulgi na dzieci. Jeżeli wysokość Twojego podatku nie pozwala Ci na całkowite odliczenie ulgi na dzieci, to pozostałą część możesz otrzymać w formie dodatkowego zwrotu do wysokości zapłaconych składek z tytułu ubezpieczenia społecznego i zdrowotnego).

### 3.4.1. Preferencje w podatku

RODZAJ ULGI	FORMULARZ w jakim można wykazać prawo do ulgi
Ulga dla młodych	PIT-36, PIT-37
Wspólne rozliczenie z małżonkiem lub jako wdowa/wdowiec	PIT-36, PIT-37
Rozliczenie jako osoba samotnie wychowująca dzieci	PIT-36, PIT-37
Ulga na powrót	PIT-28, PIT-36, PIT-36L, PIT-37
Ulga dla rodzin 4+	PIT-28, PIT-36, PIT-36L, PIT-37, PIT-DZ
Ulga dla pracujących seniorów	PIT-28, PIT-36, PIT-36L, PIT-37

## 3.4.2. Przykłady odliczeń od przychodu/dochodu:

RODZAJ ULGI	FORMULARZ w jakim można wykazać prawo do ulgi
Odliczenie straty podatkowej	PIT-28, PIT-36, PIT-36L
Składki na ubezpieczenie społeczne	PIT-28, PIT-36, PIT-36L, PIT-37
Odliczenie darowizn: - na cele kultu religijnego; - krwiodawstwo - na cele odbudowy Pałacu Saskiego	PIT-28, PIT-36, PIT-37 wraz z załącznikiem PIT/O (limit odliczenia nie może przekroczyć 6%)
Darowizny odliczane na podstawie umów pomiędzy państwem a kościołami	PIT-28, PIT-36, PIT-36L, PIT-37 wraz z załącznikiem PIT/O (odliczenie nielimitowane po spełnieniu ustawowych warunków)
Ulga na cele rehabilitacyjne, w tym odliczenie za leki i używanie samochodu	PIT-28, PIT-36, PIT-37 wraz z załącznikiem PIT/O
Ulga na Internet	PIT-28, PIT-36, PIT-37 wraz z załącznikiem PIT/O
Ulga termomodernizacyjna	PIT-28, PIT-36, PIT-36L, PIT-37 wraz z załącznikiem PIT/O
Ulga z tytułu wpłaty na indywidualne konto zabezpieczenia emerytalnego IKZE	PIT-28, PIT-36, PIT-36L, PIT-37 wraz z załącznikiem PIT/O
Składki członkowskie na rzecz związków zawodowych	PIT-28, PIT-36, PIT-37 wraz z załącznikiem PIT/O

### 3.4.3. Przykłady odliczeń od podatku:

RODZAJ ULGI	FORMULARZ w jakim można wykazać prawo do ulgi
Ulga na dzieci	PIT-36, PIT-37 wraz z załącznikiem PIT/O
Ulga dla osób, które pracowały za granicą (ulga abolicyjna)	PIT-28, PIT-36, PIT-36L, wraz z załącznikami: PIT/O, PIT/ZG

## 4.

### Gdzie znajdziesz usługę Twój e-PIT i jak się do niej zalogujesz?



Dostęp do usługi Twój e-PIT możliwy jest przez serwis e-Urząd Skarbowy. Strona dostępna jest pod adresem:

<https://www.podatki.gov.pl/e-urzad-skarbowy/> .

Do usługi Twój e-PIT możesz się zalogować na dwa sposoby:

- Profilem Zaufanym (PZ), aplikacją mObywatel, e-Dowodem lub poprzez bankowość elektroniczną,
- danymi podatkowymi.

Twój e-PIT to bardzo prosty i wygodny sposób na złożenie zeznania w urzędzie skarbowym. Aby skorzystać z usługi wystarczy, że zalogujesz się do e-Urzędu Skarbowego oraz wybierzesz usługę Twój e-PIT.

Aby zalogować się przez Profil Zaufany ( [Login.gov.pl](https://login.gov.pl) )

- kliknij przycisk „e-Urząd Skarbowy” i wybierz kafel „Login.gov.pl”
- na stronie login.gov.pl wybierz kafel „Profil Zaufany”
- w oknie logowania wpisz poprawnie nazwę użytkownika lub e-mail oraz hasło
- wpisz poprawny kod w oknie, które pojawi się na ekranie logowania (kod zostanie przysłany SMS na podany numer telefonu)
- kliknij „Potwierdź”.

**Jeżeli nie posiadasz Profilu Zaufanego, koniecznie go uzyskaj!**  
**Więcej informacji na temat Profilu Zaufanego znajdziesz na stronie**  
[www.gov.pl/web/gov/zaloz-profil-zaufany](http://www.gov.pl/web/gov/zaloz-profil-zaufany)

#### **Aby zalogować się przez bankowość elektroniczną**

- kliknij przycisk „**e-Urząd Skarbowy**” i wybierz kafel „**Login.gov.pl**”
- na stronie login.gov.pl kliknij kafel „**Profil Zaufany**”
- w oknie logowania (po prawej stronie ekranu) wybierz **kafel z logiem banku**
- w oknie logowania na stronie banku wpisz **login i hasło**,
- dalej postępuj zgodnie ze wskazówkami wyświetlonymi na stronie banku, aby zalogować się do e-US.

#### **Aby zalogować się przez e-Dowód**

- kliknij przycisk „**e-Urząd Skarbowy**” i wybierz kafel „**Login.gov.pl**”
- na stronie login.gov.pl kliknij kafel „**e-dowód**”
- wybierz, przy pomocy czego chcesz się zalogować:
  - smartfon z modułem NFC i aplikacją eDO App lub
  - komputer z podłączonym czytnikiem NFC.

#### **Jeśli wybrałeś smartfon**

- otwórz aplikację mobilną **eDO App**
- zeskanuj kod QR lub przepisz numer pod kodem
- kliknij „**POTWIERDZAM**”, jeśli wszystko się zgadza
- wpiszć 6-cyfrowy numer CAN
- przyłóż e-dowód do telefonu
- wpisz 4 cyfrowy kod PIN1.

Aplikacji eDO App można użyć również przy logowaniu do usługi elektronicznej na swoim telefonie.

#### **Przy wyborze komputera z podłączonym czytnikiem NFC:**

- na początku sprawdź, czy:
  - czytnik NFC jest podłączony do komputera
  - jest zainstalowane oprogramowanie e-dowodu
  - e-dowód jest na czytniku
  - w oprogramowaniu e-dowodu został wpisany numer CAN
- kliknij przycisk „**Zaloguj się**”
- w oknie z certyfikatem identyfikacji kliknij przycisk **OK**
- w czytniku wpisz 4 cyfrowy kod PIN 1.

#### **Aby zalogować się aplikacją mObywatel:**

- kliknij przycisk „**e-Urząd Skarbowy**” i wybierz kafel „**mObywatel**”
- na stronie login.gov.pl kliknij kafel „**mObywatel**” i zaloguj się do aplikacji mObywatel
- wybierz **mObywatel** (mTożsamość)
- postępuj zgodnie z instrukcją skanowania kodu wyświetloną na ekranie
- zeskanuj **kod QR** aplikacją mObywatel

### Przy logowaniu się na smartfonie

- na stronie **gov.pl** rozwiń menu
- wybierz załoguj się do **e-urząd skarbowy**
- kliknij **mObywatel** – aplikacja do logowania
- skopiuj **kod QR**
- otwórz aplikację **mObywatel**
- wybierz **mObywatel** (mTożsamość)
- z dolnego menu wybierz „Przełącz” i następnie „Instytucji lub firmie”
- wklej ze schowka skopiowany kod, kliknij **Gotowe**, następnie **Potwierdzam i Ok**
- nie należy zamykać aplikacji mObywatel i wrócić do okna z e-urzędem skarbowym

Aby się załogować przez aplikację mObywatel, aktywuj ją za pomocą Profilu Zaufanego.

### Aby załogować się danymi podatkowymi

- kliknij przycisk „e-Urząd Skarbowy” i wybierz kafel „Twoje dane podatkowe”
- wpisz numer **PESEL** lub **NIP** i datę urodzenia
- uzupełnij:

**(Kwota 1)** to sumą przychodów z zeznania za 2022 r.

Jeśli za 2022 rok składałeś kilka zeznań, podaj przychody  
z jednego, dowolnie wybranego zeznania.

**(Kwota 2)** kwota jednego przychodu z jednej informacji od płatnika za 2023 r. –  
w przypadku, gdy masz kilka informacji PIT-11, wpisz jedną kwotę  
z jednej informacji, nie sumuj przychodów!

**(Kwota 3)** to kwota nadpłaty/podatku do zapłaty z zeznania za 2022 r.

Jeżeli chcesz się załogować na zeznaniu jako Podatnik (pierwszy), a którakolwiek z wyżej wskazanych kwot jest równa „0”, nie będziesz mógł się uwierzytelnić do usługi Twój e-PIT przy użyciu tej metody logowania. Skorzystaj wówczas z alternatywnych (wskazanych wyżej) sposobów.

## 4.1. Co znajdziesz w usłudze Twój e-PIT, gdy trwa akcja PIT?

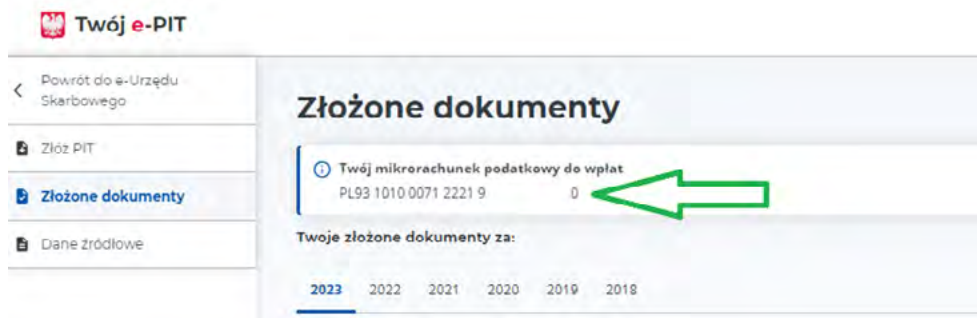
Od 15 lutego 2024 roku w usłudze Twój e-PIT znajdziesz przygotowane przez KAS formularze PIT-28, PIT-36, PIT-36L, PIT-37, PIT-38, PIT-OP oraz PIT-DZ za 2023 rok.

Od 15 lutego 2024 roku z usługi Twój e-PIT będą mogły skorzystać również osoby prowadzące działalność gospodarczą oraz działy specjalne produkcji rolnej, które rozliczają się na formularzach PIT-36 oraz PIT-36L oraz osoby fizyczne prowadzące działalność gospodarczą opodatkowaną ryczałtem na formularzu PIT-28.

We wszystkich formularzach udostępnionych w usłudze Twój e-PIT znajdziesz swoje dane będące w posiadaniu Krajowej Administracji Skarbowej, w szczególności:

- dane rejestracyjne, tj.:
- Twój identyfikator podatkowy (NIP/PESEL),

- Twoje imię i nazwisko,
- Twój adres
- właściwy urząd skarbowy,
- rachunek bankowy zgłoszony przez Ciebie do urzędu skarbowego do zwrotu nadpłaty w przypadku, gdy z rozliczenia będzie wynikała;
- Twój mikrorachunek, na który powinieneś dokonać zapłaty podatku, jeśli taka będzie wynikała z Twojego rozliczenia:



- wpłaty zaliczek na podatek lub wpłaty ryczałtu dokonane przez Ciebie;
- dane z informacji od płatników, tj.: z PIT-11, PIT40A, PIT-11A, PIT-R, PIT-8C, w tym m.in:
  - Twoje dochody, pobrane zaliczki, pobrane składki na ubezpieczenia społeczne,
  - kwoty składek na związki zawodowe pobrane przez płatnika (do 840 zł w 2023 roku);
  - Informacje o Twoich przychodach zwolnionych od podatku, np. przychody z tytułu:
    - ulgi dla młodych – więcej informacji znajdziesz na stronie: <https://www.podatki.gov.pl/pit/osoba-nieprowadzaca-dzialalnosci-gospodarczej/mam-mniej-niz-26-lat/>
    - ulgi na powrót – w tym przypadku powinieneś złożyć stosowne oświadczenie do płatnika – więcej informacji znajdziesz na stronie: <https://www.podatki.gov.pl/pit/ulgi-odliczenia-i-zwolnienia/ulga-na-powrot>
    - ulgi dla rodzin 4+ – w tym przypadku powinieneś złożyć stosowne oświadczenie do płatnika – więcej informacji znajdziesz na stronie: <https://www.podatki.gov.pl/pit/ulgi-odliczenia-i-zwolnienia/ulga-dla-rodzin-4/>
    - ulgi dla pracujących seniorów – w tym przypadku powinieneś złożyć stosowne oświadczenie do płatnika – więcej informacji znajdziesz na stronie: <https://www.podatki.gov.pl/pit/ulgi-odliczenia-i-zwolnienia/ulga-dla-pracujacych-seniorow/>
- dane z rozliczeń za ubiegły rok, w tym dane dotyczące ulgi na dzieci lub dane dotyczące numeru KRS Organizacji Pozytku Publicznego, której przekazałeś 1,5% podatku, o ile ta organizacja nadal znajduje się na Wykazie OPP.

**Twój e-PIT-37 za rok 2023**

Rozliczam się

Indywidualnie  Wspólnie z małżonkiem  Jako osoba samotnie wychowująca dziecko

Przygotowaliśmy Twoje zeznanie podatkowe w oparciu o 2 dokumenty [Lista dokumentów](#)

**Sprawdź rachunek bankowy**  
Przekazujecie Ci zwrot lub potrącenie podatku. Wykazał tu Zakładający dane dołączone Twójemu rachunkowi bankowemu.

Dochód	52 000,00 zł	<a href="#">Edytuj</a>
Ujęci i odliczenia	Ujęcia na ryczał: 0 zł Przychody zwolnione podatkowo: 14 100,00 zł Ulga na powrót: Zasiłki (podatek) Ulga dla rodzin 4+: Zasiłki (podatek) Składki społeczne: 20 000,00	<a href="#">Edytuj</a>
Podatek	264,00 zł	
1,5% podatku dla DRP	w KRS: 0000	<a href="#">Edytuj</a>
Cel złożenia	Złożenie zeznania	<a href="#">Edytuj</a>
Sposób rozliczenia	Indywidualnie	<a href="#">Edytuj</a>
Twój rachunek bankowy CJ	PL55 B Wskazaliśmy rachunek bankowy Posiadacz/Współposiadacz rachunku: RGZLYN YFEIM	<a href="#">Edytuj</a>
Twoje dane	110R1 (PESEL) 40-061 KATOWICE POLSKA	<a href="#">Edytuj</a>
Urząd skarbowy	DRUGI URZĄD SKARBOWY W KATOWICACH	<a href="#">Zmień urząd</a>
Prześlij informację	Brak	<a href="#">Edytuj pozostałe dane</a>

Kwota nadpłaty:  
**286 zł**

[Akceptuję i wyslij](#) [Zapisz zmiany](#) [Powróć](#) [Odrzuć rozliczenie PIT](#)

Do końca terminu na złożenie zeznania (tj. do 30 kwietnia 2024 roku) możesz zweryfikować, zmodyfikować lub zatwierdzić w usłudze Twój e-PIT swoje rozliczenia za 2023 rok. Potem KAS automatycznie zaakceptuje zeznania PIT-37 i PIT-38 oraz oświadczenie PIT-OP, które zostały przygotowane na podstawie posiadanych danych. Dzięki temu PIT będzie złożony w terminie nawet, jeżeli nie podejmiesz żadnych działań.

### 4.1.1. Jak rozliczyć się wspólnie z małżonkiem?

W usłudze Twój e-PIT (w przypadku PIT-36 i PIT-37) możesz złożyć zeznanie wspólnie z małżonkiem. Ten sposób rozliczenia jest Twoim wyborem.

Przygotowane w usłudze Twój e-PIT zeznanie zawsze udostępniamy jako rozliczenie indywidualne, nawet jeśli za poprzedni rok rozliczyliście się wspólnie. Jeżeli spełniacie warunki do wspólnego rozliczenia, w zeznaniu udostępnionym przez KAS możecie zmienić sposób opodatkowania, wybierając



„wspólnie z małżonkiem” albo jako wdowa/wdowiec, gdy wspómażonek zmarł w trakcie roku podatkowego lub po jego zakończeniu, ale przed złożeniem zeznania.

Taka możliwość jest dostępna po zalogowaniu się do usługi i wybraniu odpowiedniej opcji.

Po zalogowaniu do usługi Twój e-PIT przez jednego z małżonków, zmień zeznanie na wspólne przez wejście w zakładkę „Rozliczenie wspólnie z małżonkiem”.

Aktualnie nie możesz zalogować małżonka Profilem Zaufanym, możesz skorzystać tylko z logowania danymi podatkowymi. Podczas logowania małżonka podaj:

- **Kwota 1** – łączna kwota przychodów małżonka za 2022 rok.
- **Kwota 2** – jedna kwota przychodu małżonka z jednej informacji otrzymanej od płatnika za 2023 rok.
- **Kwota 3** – kwota nadpłaty/do zwrotu małżonka za 2022 rok (jeśli za ubiegły rok składaliście wspólne zeznanie, jako 3 Kwotę autoryzującą podaj nadpłatę lub kwotę do zapłaty ze wspólnego zeznania) – w przypadku gdy kwota ta wynosi „0”, system poprosi o podanie imienia i nazwiska Twojego małżonka, którego dologowujesz.

Jeżeli byliście małżeństwem przez cały rok podatkowy oraz w tym czasie istniała wspólność majątkowa małżeńska, macie możliwość złożenia wspólnego zeznania podatkowego. Wspólne zeznanie podatkowe możecie złożyć także, jeżeli związek małżeński zawarliście w trakcie roku podatkowego i pozostawaliście w związku małżeńskim i wspólności majątkowej do ostatniego dnia roku podatkowego.

**Wniosek o łączne rozliczenie możesz złożyć również wtedy, gdy Twój małżonek zmarł w trakcie roku podatkowego albo zmarł po upływie roku podatkowego przed złożeniem zeznania podatkowego za ten rok.**

Dodatkowo wspólne rozliczenie małżonków jest możliwe, jeżeli:

- 1) w roku podatkowym, za który dokonujecie rozliczenia:
  - podlegaliście nieograniczonemu obowiązkowi podatkowemu, tj. byliście rezydentami polskimi lub mieliście miejsce zamieszkania dla celów podatkowych w innym niż Polska państwie Unii Europejskiej, Europejskiego Obszaru Gospodarczego albo w Konfederacji Szwajcarskiej lub jeżeli jedno z was podlegało nieograniczonemu obowiązkowi podatkowemu w Polsce, a drugie miało miejsce zamieszkania dla celów podatkowych w innym niż Polska państwie Unii Europejskiej, Europejskiego Obszaru Gospodarczego albo w Konfederacji Szwajcarskiej – oraz osiągnęliście podlegające opodatkowaniu na terytorium Polski przychody w wysokości stanowiącej łącznie co najmniej 75% całkowitego przychodu osiągniętego przez was w danym roku podatkowym i udokumentowaliście certyfikatem rezydencji swoje miejsce zamieszkania dla celów podatkowych. Za całkowite przychody uważa się przychody osiągnięte ze wszystkich źródeł przychodów (także przychody zwolnione z opodatkowania), bez względu na miejsce ich położenia. Warunkiem wspólnego rozliczenia jest istnienie podstawy prawnej wynikającej z umowy o unikaniu podwójnego opodatkowania lub innych ratyfikowanych umów międzynarodowych, których stroną jest Polska, do uzyskania przez organ podatkowy informacji podatkowych od organu podatkowego państwa, w którym macie miejsce zamieszkania dla celów podatkowych,

2) żadne z Was w roku podatkowym:

- nie stosowało przepisów dotyczących 19% podatku liniowego lub ustawy o zryczałtowanym podatku dochodowym (z wyjątkiem przepisów dotyczących przychodów z najmu/dzierżawy prowadzonych poza działalnością gospodarczą) – w zakresie osiągniętych w roku podatkowym przychodów, poniesionych kosztów uzyskania przychodów, zobowiązania lub uprawnienia do zwiększania lub pomniejszenia podstawy opodatkowania albo przychodów, zobowiązania lub uprawnienia do dokonywania innych doliczeń lub odliczeń,
- nie podlegało opodatkowaniu na zasadach wynikających z ustawy o podatku tonażowym,

3) złożycie wnioszek o wspólne opodatkowanie dochodów, wyrażony w zeznaniu podatkowym.

**Pamiętaj**, że jeżeli skorzystasz ze wspólnego rozliczenia, dologowując małżonka bez jego wiedzy i zgody, będziesz podlegał odpowiedzialności karnej za składanie fałszywych zeznań.

## 4.1.2. Jak rozliczyć się, jeśli jesteś samotnym rodzicem?

W usłudze Twój e-PIT możesz również rozliczyć się w sposób preferencyjny przewidziany dla osób samotnie wychowujących dzieci.

Pamiętaj, że ten sposób opodatkowania nie przysługuje Ci, jeśli wychowujesz wspólnie z drugim rodzicem albo opiekunem prawnym co najmniej jedno dziecko, w tym również gdy dziecko jest pod opieką naprzemienną, w związku z którą obydwójgu rodzicom/opiekunom prawnym zostało ustalone świadczenie wychowawcze na podstawie odrębnych przepisów.

Rozliczenie w sposób preferencyjny przewidziany dla osób samotnie wychowujących dzieci jest Twoim wyborem.

Zaproponowane w usłudze Twój e-PIT zeznanie jest przygotowane dla Ciebie indywidualnie, nawet jeśli w roku poprzednim skorzystałeś z rozliczenia w sposób przewidziany dla osób wychowujących samotnie dzieci. Jeżeli spełniasz warunki określone w ustawie PIT, możesz zmienić sposób rozliczenia.

Aby to zrobić po zalogowaniu do usługi Twój e-PIT, zmień formę rozliczenia na wspólne przez wejście w zakładkę „Rozliczenie jako osoba samotnie wychowująca dziecko”.

Pamiętaj, że z tego sposobu rozliczenia możesz skorzystać, jeżeli jesteś rodzicem lub opiekunem prawnym, i jednocześnie jesteś:

- panną albo kawalerem;
- wdową albo wdowcem;
- rozwódką, rozwodnikiem albo osobą, w stosunku do której sąd orzekł separację w rozumieniu odrębnych przepisów;
- osobą w związku małżeńskim, a Twój małżonek został pozbawiony praw rodzicielskich lub odbywa karę pozbawienia wolności.

Jeżeli spełniasz wskazane wyżej kryteria, to możesz rozliczyć swoje dochody w sposób przewidziany dla osób samotnie wychowujących dzieci, jeśli w roku podatkowym łącznie spełniasz warunki:

1) samotnie wychowujesz dzieci:

- małoletnie,
  - pełnoletnie, które zgodnie z odrębnymi przepisami otrzymywały zasiłek (dodatek) pielęgnacyjny lub rentę socjalną,
  - pełnoletnie, do ukończenia 25. roku życia, uczące się w szkołach, o których mowa w przepisach regulujących system oświatowy lub szkolnictwo wyższe, obowiązujących w Polsce oraz w innym państwie, jeżeli w roku podatkowym dzieci te nie uzyskały:
    - dochodów opodatkowanych według skali podatkowej, z wyjątkiem renty rodzinnej, lub
    - dochodów z kapitałów pieniężnych, które wykazywane są w PIT-38, np. z odpłatnego zbycia akcji, lub
    - przychodów zwolnionych od podatku w ramach tzw. ulgi dla młodych i ulgi na powrót
- w łącznej wysokości przekraczającej 12-krotność kwoty renty socjalnej, w wysokości obowiązującej w grudniu roku podatkowego.

2) do Ciebie jak i do dzieci w roku podatkowym nie miały zastosowania przepisy:

- 19% podatku liniowego lub
  - ustawy o zryczałtowanym podatku dochodowym (z wyłączeniem przychodów z najmu prywatnego),
- w zakresie osiągniętych w roku podatkowym przychodów, poniesionych kosztów uzyskania przychodów, zobowiązania lub uprawnienia do zwiększania lub pomniejszenia podstawy opodatkowania albo przychodów, zobowiązania lub uprawnienia do dokonywania innych doliczeń lub odliczeń,
- 3) byłeś rezydentem polskim lub nierezydentem mającym miejsce zamieszkania innym niż Polska państwie członkowskim Unii Europejskiej lub w państwie należącym do Europejskiego Obszaru Gospodarczego albo w Konfederacji Szwajcarskiej.

W przypadku, gdy w roku podatkowym byłeś nierezydentem:

- musisz udokumentować certyfikatem rezydencji miejsce zamieszkania dla celów podatkowych oraz wykazać, że minimum 75% całkowitych osiągniętych przez Ciebie w roku podatkowym przychodów podlega opodatkowaniu w Polsce.

Warunkiem dodatkowym rozliczenia jako samotny rodzic jest również istnienie podstawy prawnej wynikającej z umowy o unikaniu podwójnego opodatkowania lub innych ratyfikowanych umów międzynarodowych, których stroną jest Polska, do uzyskania przez organ podatkowy informacji podatkowych od organu podatkowego państwa, w którym macie miejsce zamieszkania dla celów podatkowych.

4) złożysz wniosek o preferencyjne rozliczenie w sposób przewidziany dla osoby samotnie wychowującej dzieci, wyrażony w rocznym zeznaniu podatkowym – wnioskiem tym będzie uruchomienie zakładki „Rozliczenie jako osoba samotnie wychowująca dziecko”.

Rozliczenie dla osób samotnie wychowujących dziecko polega na obliczeniu podatku w podwójnej wysokości podatku obliczonego od połowy dochodów osoby samotnie wychowującej dzieci. Dzięki takiemu sposobowi obliczenia podatku kwota wolna od podatku (czyli 30 000 zł) będzie realizowana dwukrotnie ( $2 \times 30\,000\text{ zł} = 60\,000\text{ zł}$ ).

### 4.1.3. Jak w usłudze **Twój e-PIT** skorzystać z ulg i odliczeń, czyli gdzie jest PIT/O?

W usłudze Twój e-PIT na etapie składanego zeznania nie wypełniasz odrębnego formularza PIT/O. Jeśli chcesz skorzystać z ulg i odliczeń to w przygotowanym zeznaniu:

- w sekcji „Ulg i odliczenia” użyj przycisku „Edytuj”,

Twój e-PIT-37 za rok 2023

Rozliczam się

Indywidualnie  Wspólnie z małżonkiem  Jako osoba samotnie wychowująca dziecko

Przygotowaliśmy Twoje zeznanie podatkowe w oparciu o 2 dokumenty Lista dokumentów

**Sprawdź rachunek bankowy** X

Przystępujesz Ci zwrot nadpłaconego podatku. Wskaz lub zaktualizuj dane dotyczące Twojego rachunku bankowego.

Dochód	52 200,00 zł	<a href="#">Edytuj</a>
Ulg i odliczenia	Ulg na dzieci: 0 zł Składki społeczne: 0,00	<a href="#">Edytuj</a>
Podatek	2 664,00 zł	

- następnie wybierz przysługujące Ci ulgi i wprowadź wymagane dane,
- na koniec potwierdź wprowadzone dane przyciskiem „Zatwierdź”.

Wpisane kwoty zostaną przeniesione do zeznania, a na ich podstawie następnie wygeneruje się PIT/O, który zostanie automatycznie dołączony do zeznania. PIT/O będziesz mógł zobaczyć w podglądzie zeznania lub przy pobieraniu/wydruku wysłanego zeznania.

Szczegółowe informacje o ulgach, odliczeniach i zwolnieniach znajdziesz na stronie [podatki.gov.pl](https://www.podatki.gov.pl)

<https://www.podatki.gov.pl/pit/ulgi-odliczenia-i-zwolnienia/>

## 4.1.4. Jak przekazać 1,5% podatku na OPP w zeznaniu?

Wniosek o przekazanie 1,5% podatku na rzecz OPP zawarty jest w zeznaniu podatkowym. Wystarczy, że wpiszesz numer KRS wybranej przez Ciebie organizacji oraz kwotę, jaką chcesz przekazać. Kwota ta nie może przekraczać 1,5% podatku należnego po zaokrągleniu do pełnych dziesiątek groszy w dół. Jeśli chcesz, by Twoje wsparcie zostało przeznaczone na konkretny cel szczegółowy, wskaż go w przewidzianej do tego rubryce w zeznaniu podatkowym.

Twój e-PIT-37 za rok 2023		
Rozliczam się		
Przygotowaliśmy Twoje zeznanie podatkowe w oparciu o 2 dokumenty		
Sprawdź rachunek bankowy Przysługuje Ci zwrot nadpłaconego podatku. Wskaz lub zaktualizuj dane dotyczące Twojego rachunku bankowego.		
Dochód	52 200,00 zł	Edytuj
Ulgi i odliczenia	Ulga na dzieci: 0 zł Składki społeczne: 0,00	Edytuj
Podatek	2 664,00 zł	
1,5% podatku ulę OPP	Brak	+ Dodaj

W usłudze Twój e-PIT, w przygotowanym dla Ciebie zeznaniu, automatycznie wskażemy OPP, której przekazałeś 1,5% swojego podatku w roku ubiegłym. Warunkiem jest, aby wskazana OPP znajdowała się nadal w Wykazie OPP, uprawnionych do otrzymania 1,5% podatku należnego. Jeżeli w zeznaniu za rok ubiegły wskazałeś cel szczegółowy, to ten sam cel szczegółowy zostanie wskazany w przygotowanym dla Ciebie zeznaniu.

Zawsze możesz zmienić dane dotyczące wybranej OPP, wskazując inny KRS, a także cel szczegółowy.

Czasem zdarza się, że nie możesz znaleźć organizacji, której chcesz przekazać 1,5% – OPP uprawnione do otrzymania 1,5% podatku dochodowego od osób fizycznych za dany rok podatkowy ujęte są w wykazie dostępnym na stronie: <https://niw.gov.pl/opp/wykaz-opp/>. Uwzględnione są tam OPP, które w terminie spełniły obowiązek sprawozdawczy i w stosunku do których nie została wpisana do Krajowego Rejestru Sądowego informacja o otwarciu likwidacji lub ogłoszenia upadłości. Jeżeli nie możesz znaleźć organizacji, której chcesz przekazać 1,5% na Wykazie skontaktuj się z podmiotem odpowiedzialnym za prowadzenie wykazu OPP, tj. Narodowym Instytutem Wolności – Centrum Rozwoju Społeczeństwa Obywatelskiego (link do strony: [Kontakt – Narodowy Instytut Wolności \(niw.gov.pl\)](#)).

## 4.2. Czym jest automatyczna akceptacja zeznań w usłudze Twój e-PIT?

Jeżeli do końca kwietnia 2024 roku nie zaakceptowałeś lub nie odrzuciłeś w usłudze Twój e-PIT przygotowanego zeznania PIT-37 lub PIT-38 albo nie rozliczyłeś się w inny sposób (elektronicznie lub papierowo), to przygotowany w usłudze PIT-37 lub PIT-38 zostanie automatycznie zaakceptowany i złożony. Złożone zeznanie będzie udostępnione w zakładce „Złożone dokumenty” po zakończeniu automatycznej akceptacji.

**Pamiętaj, że w usłudze Twój e-PIT nie są automatycznie akceptowane:**

- zeznania PIT-28, PIT-36 i PIT-36L oraz informacja PIT-DZ,
- zeznania, które odrzuciłeś w usłudze,
- zeznania, w których wykazane są wyłącznie przychody zwolnione (np. ulga dla młodych, ulga dla pracujących seniorów, ulga na powrót),
- zapisane „kopie robocze”.

Jeśli zatem przewidujesz, że będziesz potrzebować informacji o dochodach lub kopii zeznania (np. żeby złożyć wniosek o wydanie karty miejskiej, karty parkingowej), możesz zalogować się do usługi Twój e-PIT i złożyć zeznanie.

## 4.3. Co znajdziesz w usłudze Twój e-PIT poza okresem składania zeznań PIT?

Z usługi Twój e-PIT możesz korzystać przez cały rok. Gdy nie trwa akcja składania zeznań, w usłudze Twój e-PIT możesz korzystać z zakładek:

- Złożone dokumenty,
- Dane źródłowe

### Zakładka Złożone dokumenty – dla zeznań złożonych w latach 2018-2023

Usługa Twój e-PIT w zakładce „Złożone dokumenty” prezentuje deklaracje złożone:

- za 2018 rok na formularzach PIT-37, PIT-38 oraz na formularzu PIT-OP
- za 2019-2021 rok na formularzach PIT-28, PIT-36, PIT-37, PIT-38 oraz na formularzu PIT-OP
- za 2022 rok na formularzach PIT-28, PIT-36, PIT-37, PIT-38 oraz na formularzu PIT-OP i PIT-DZ.

**W usłudze Twój e-PIT nie ma możliwości pobrania zeznań, które były złożone w formie papierowej, jednak możesz dokonać w usłudze korekty takiego zeznania.**

W przypadku zeznań PIT-37, PIT-38 oraz z PIT-28 z najmu i PIT-36 bez działalności gospodarczej udostępniany do wglądu jest pełny formularz (z danymi liczbowymi) – zeznania te można pobrać wraz z UPO do wydruku oraz poprzez usługę Twój e-PIT dokonać korekty złożonych już zeznań.

Jeżeli w latach 2018–2022 prowadziłeś działalność gospodarczą lub działy specjalne produkcji rolnej opodatkowane na zasadach ogólnych (PIT-36) lub działalność gospodarczą opodatkowaną ryczałtem od przychodów ewidencjonowanych (PIT-28), w usłudze Twój e-PIT zaprezentujemy Ci wyłącznie informacje o dacie złożenia zeznania oraz numer referencyjny UPO wraz z dopiskiem „działalność gospodarcza”. Nie możesz jednak pobrać ani takiego zeznania ani też UPO. Nie masz również możliwości dokonania korekty tych zeznań.

### Zakładka Złożone dokumenty – dla zeznań złożonych za rok 2023

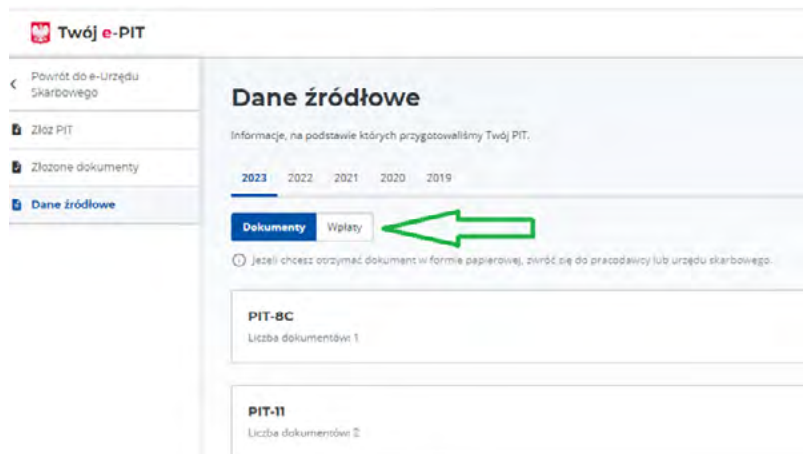
Począwszy od zeznań za 2023 rok w usłudze Twój e-PIT umożliwiamy także rozliczenie dochodów z działalności gospodarczej i działów specjalnych produkcji rolnej, w zakładce „Złożone dokumenty” od 2024 roku będą prezentowane z pełnymi danymi zeznania za 2023 rok złożone na formularzach PIT-28, PIT-36, PIT-36L (czyli także złożone dla działalności gospodarczej oraz działów specjalnych produkcji rolnej) oraz PIT-37 i PIT-38.

Wszystkie te zeznania będzie można pobrać do wydruku.

**W usłudze Twój e-PIT nie ma możliwości pobrania zeznań, które były złożone w formie papierowej, jednak możesz dokonać w usłudze korekty takiego zeznania.**

### Zakładka Dane źródłowe

W części „Dokumenty” udostępnione do wglądu są informacje od płatników, np. PIT-11, PIT-8C, PIT-11A, PIT-40A, PIT-R oraz „Wpłaty”, jeśli dokonywałeś wpłat ryczałtu lub zaliczek na podatek:



Dokumenty te można otworzyć, obejrzeć, jednak nie ma możliwości w usłudze Twój e-PIT ich pobrania czy wydruku.

## 5. **Co powinny wiedzieć osoby, które obierają świadczenie rentowe z zagranicy?**



Dochody, które uzyskasz poza granicami kraju, powinieneś opodatkowywać z uwzględnieniem rezydencji podatkowej oraz przepisów umów o unikaniu podwójnego opodatkowania.

Zasady opodatkowania świadczeń emerytalno-rentowych zawarte są na ogół w art. 18 umów oraz art. 19 umów (w przypadku świadczeń wypłacanych z tytułu pełnienia funkcji publicznych).

**Ważne jest, aby każdorazowo zapoznać się z postanowieniami właściwej umowy o unikaniu podwójnego opodatkowania zawartej przez Polskę z państwem uzyskiwania dochodu**

<https://www.podatki.gov.pl/podatkowa-wspolpraca-miedzynarodowa/wykaz-umow-o-unikaniu-podwojnego-opodatkowania/>.

Jeżeli masz jakiegokolwiek wątpliwości lub pytania, skontaktuj się z Krajową Informacją Skarbową.

Jeśli świadczenie emerytalne lub rentowe otrzymujesz za pośrednictwem polskiego banku, to bank jest obowiązany do obliczenia oraz pobrania zaliczki na podatek dochodowy i wpłacania jej na konto do urzędu skarbowego.

W przypadku, gdy świadczenie otrzymujesz bezpośrednio z innego państwa, a podlega ono opodatkowaniu w Polsce, masz obowiązek sam obliczyć i zapłacić zaliczkę na podatek.

**Przychody z tytułu rent zagranicznych rozliczysz wraz z innymi dochodami na formularzu PIT-36 (jeżeli znajduje zastosowanie metoda unikania podwójnego opodatkowania, składasz dodatkowo załącznik PIT/ZG).**

W usłudze Twój e-PIT udostępniemy również przygotowane przez urząd skarbowy zeznanie PIT-36.

**Pamiętaj**, że udostępnione w usłudze zeznanie PIT-36 zawsze powinieneś samodzielnie zweryfikować, a po zaakceptowaniu wysłać.

Zeznania PIT-36 nie podlegają automatycznej akceptacji.



## 6. Kiedy powinieneś złożyć więcej niż jedno zeznanie podatkowe?



Co do zasady po zakończeniu roku podatkowego wszystkie przychody łączysz w jednym zeznaniu podatkowym. Istnieją jednak przypadki, w których powinieneś złożyć więcej niż jedno zeznanie. Tak będzie w sytuacji, gdy poza dochodami opodatkowanymi według skali podatkowej uzyskałeś również przychody opodatkowane w innej formie.

**W zależności od formy opodatkowania składasz:**

**PIT-36L** jeśli prowadzisz działalność gospodarczą lub działy specjalne produkcji rolnej opodatkowane 19% podatkiem liniowym.

**PIT-28** jeśli:

- prowadzisz działalność gospodarczą opodatkowaną ryczałtem od przychodów ewidencjonowanych,
- uzyskujesz przychody z tzw. najmu prywatnego opodatkowane ryczałtem od przychodów ewidencjonowanych,
- uzyskałeś podlegające opodatkowaniu przychody ze sprzedaży przetworzonych w sposób inny niż przemysłowy produktów roślinnych i zwierzęcych,

**PIT-38** jeśli dokonasz:

- odpłatnego zbycia: papierów wartościowych, pożyczonych papierów wartościowych (sprzedaż krótka), pochodnych instrumentów finansowych, udziałów (akcji) w spółkach, w tym ogółu praw i obowiązków w spółce niemającej osobowości prawnej będącej podatnikiem podatku dochodowego, udziałów w spółdzielni oraz walut wirualnych,
- realizacji praw wynikających z pochodnych instrumentów finansowych lub z papierów wartościowych,
- objęcia udziałów (akcji) w spółkach albo wkładów w spółdzielniach w zamian za wkład niepieniężny,
- odpłatnego nabycia walut wirtualnych.

## 7. Kiedy Urząd Skarbowy zwróci Ci nadpłacony podatek?



Jeśli zeznanie złożysz w usłudze Twój e-PIT, w tym gdy zostanie ono automatycznie zaakceptowane w tej usłudze, co do zasady, zwrot nadpłaty podatku następuje do 45 dni, licząc od dnia złożenia zeznania. Jeśli zeznanie złożysz w formie papierowej, urząd ma trzy miesiące na dokonanie zwrotu podatku. Termin zwrotu nadpłaty liczy się od dnia złożenia zeznania. W przypadku zeznania automatycznie zaakceptowanego w usłudze Twój e-PIT termin 45 dni liczy się od 30 kwietnia. Jeśli przed otrzymaniem zwrotu złożysz korektę zeznania to pamiętaj, że termin liczy się od dnia złożenia korekty.

**Aby szybko i bezpiecznie otrzymać zwrot nadpłaty, zgłoś do urzędu skarbowego swój rachunek bankowy.** Możesz to zrobić w składanym zeznaniu, zarówno w usłudze Twój e-PIT, jak i na formularzu papierowym. Możesz podać tylko taki rachunek, którego jesteś posiadaczem (współposiadaczem). Należy wówczas wskazać imiona i nazwiska wszystkich współposiadaczy rachunku.

Wszystkie dane, w tym rachunek bankowy, możesz zaktualizować również na formularzu ZAP-3, dostępnym także w serwisie e-Urząd Skarbowy.

**Z tej formy aktualizacji danych możesz skorzystać, jeśli spełnisz łącznie warunki:**

- masz nadany numer PESEL
- nie prowadzisz działalności gospodarczej
- nie jesteś zarejestrowany jako podatnik VAT
- nie jesteś płatnikiem podatku PIT
- nie jesteś płatnikiem składek na ubezpieczenia społeczne oraz ubezpieczenie zdrowotne

ZAP-3 możesz złożyć:

- elektronicznie w serwisie e-Urząd Skarbowy  
<https://www.podatki.gov.pl/e-urząd-skarbowy/>  
poprzez wybranie po zalogowaniu do serwisu usługi:  
Złóż dokument -> Zgłoszenie ZAP-3;
- papierowo:
  - bezpośrednio w urzędzie skarbowym;
  - przesłać pocztą.

**Jeżeli Twój rachunek był zgłoszony wcześniej do urzędu i jest aktualny, nie musisz nic robić.**

Jeśli prowadzisz zarejestrowaną działalność gospodarczą, rachunek zgłaszasz za pośrednictwem Centralnej Ewidencji i Informacji o Działalności Gospodarczej.

## 8. Jak postąpić, jeżeli z rozliczenia podatkowego wynika podatek o zapłatę?



Jeśli kwota zapłaconego w danym roku podatku PIT była niższa niż kwota podatku należnego za ten rok, w dokonywanym rozliczeniu podatku powstaje „kwota do zapłaty”. „Kwotę do zapłaty” musisz terminowo uregulować, w przeciwnym razie narażasz się na zapłatę odsetek podatkowych.

Zobowiązania wobec urzędu skarbowego – w tym te, które wynikają z podatku PIT, wpłacasz na Twoje indywidualne konto tzw. indywidualny mikrorachunek podatkowy.

Numer Twojego mikrorachunku możesz samodzielnie wygenerować, korzystając z generatora mikrorachunków podatkowych. Generator ten dostępny jest na stronie

<https://www.podatki.gov.pl/generator-mikrorachunku-podatkowego>.

Numer ten możesz również uzyskać w każdym urzędzie skarbowym.

**Abyś mógł wygenerować mikrorachunek potrzebujesz:**

numeru PESEL, jeśli jesteś osobą fizyczną, która:

- nie prowadzi działalności gospodarczej;
- lub nie jest zarejestrowanym podatnikiem VAT.

NIP, jeśli jesteś osobą, która:

- prowadzi działalność gospodarczą lub
- jest podatnikiem VAT lub
- jest płatnikiem podatków, składek na ubezpieczenia społeczne lub zdrowotne.

Zanim zapłacisz podatek upewnij się, że znasz numer swojego mikrorachunku podatkowego i że jest on prawidłowo wygenerowany. Więcej informacji o mikrorachunku znajdziesz na stronie

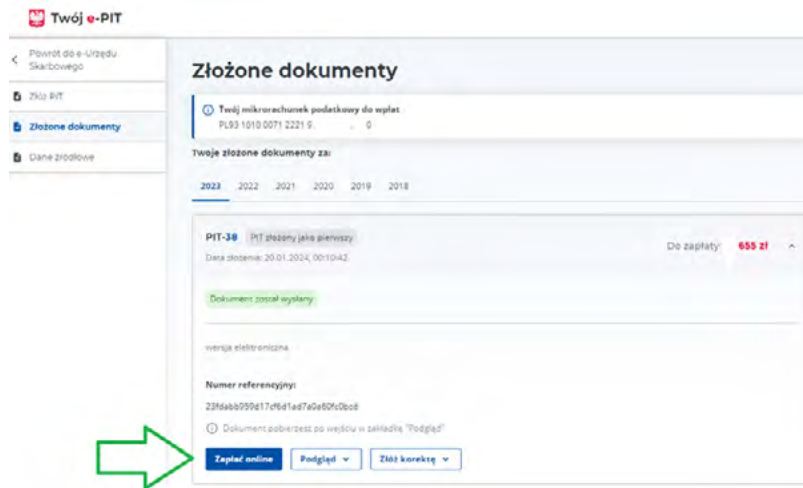
<https://www.podatki.gov.pl/mikrorachunek-podatkowy/>

Niedopłatę podatku PIT możesz w szybki sposób zapłacić korzystając z usługi Twój e-PIT (możesz to zrobić w momencie rozliczania deklaracji lub później). Usługa Twój e-PIT umożliwia płatność za pomocą PaybyNet oraz Blik.

**Jak to zrobić:**

Wybierz zeznanie, w którym masz kwotę do zapłaty (np. PIT-37).

W opisie deklaracji znajdziesz informację o kwocie podatku PIT „do zapłaty” oraz przycisk umożliwiający szybką zapłatę.



Jeśli w wyniku rozliczenia masz dopłacić podatek za 2023 rok, musisz to zrobić do 30 kwietnia 2024 roku. Warto zapłacić w terminie. Jeżeli tego nie zrobisz, oprócz kwoty podatku masz obowiązek wpłacić odsetki za zwłokę (które samodzielnie obliczysz).

Termin zapłaty podatku jest niezależny od daty złożenia deklaracji podatkowej.

Zeznanie możesz złożyć wcześniej, a podatek zapłacić później, przestrzegając jednak daty końca kwietnia.

**Pamiętaj**, żeby zaakceptować wszystkie zmiany, które wprowadzisz, i wysłać zeznanie.

**Pamiętaj**, że jeżeli nie zapłacisz podatku, to wskazane 1,5% podatku należnego do OPP nie zostanie przekazane.

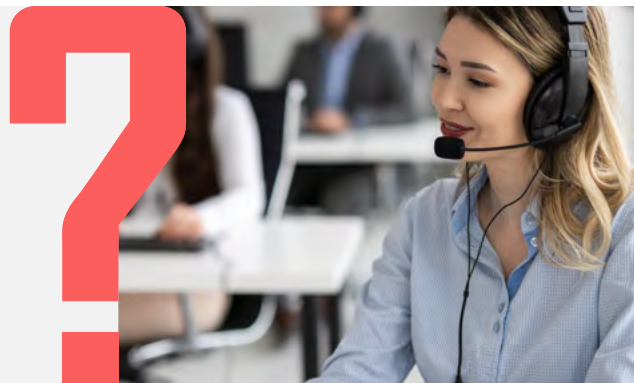
## 9. **Jakie świadczenia nie podlegają opodatkowaniu?**



Do zeznania, poza przychodami zwolnionymi, o których pisaliśmy wyżej, nie musisz doliczać przychodów, o których mowa w art. 21 ust. 1 ustawy PIT m.in. z:

- alimentów otrzymywanych na rzecz małoletnich dzieci;
- dodatków rodzinnych i pielęgnacyjnych;
- świadczeń wychowawczych (np. 800+, 300+);
- zasiłków dla opiekunów otrzymanych na podstawie przepisów o ustaleniu i wypłacie zasiłków dla opiekunów;
- świadczeń pieniężnych otrzymanych w przypadku bezskuteczności egzekucji alimentów;
- zasiłków porodowych;
- jednorazowych świadczeń typu: bon turystyczny, dodatek węglowy, dodatek energetyczny i osłonowy itp.;
- dodatków do rent rodzinnych dla sierot zupełnych czy zasiłków chorobowych z KRUS-u (ubezpieczenia rolniczego).

## 10. **Na jaką pomoc możesz liczyć przy korzystaniu z usługi Twój e-PIT?**



Aby ułatwić Ci rozliczenie, poza tą broszurą przygotowaliśmy jeszcze szereg dodatkowych informacji, które udostępniamy na stronie

<https://www.podatki.gov.pl>.

Znajdziesz tam m.in.:

- Najczęściej zadawane pytania i odpowiedzi dotyczące usługi Twój e-PIT  
<https://www.podatki.gov.pl/pit/twoj-e-pit/pytania-i-odpowiedzi/>
- Materiały informacyjne dotyczące usługi Twój e-PIT  
<https://www.podatki.gov.pl/pit/twoj-e-pit/twoj-e-pit-jak-go-zlozyc-krok-po-kroku/>  
takie jak: materiały wideo, infografiki, broszury.

**Pamiętaj**, żeby zaakceptować wszystkie zmiany, które wprowadzisz, i wysłać zeznanie.  
**Pamiętaj**, że samą usługę TWÓJ e-PIT zaopatrzyliśmy w szczegółowe wyjaśnienia w tzw. „czytaj więcej”.

Jeśli napotkasz problemy techniczne związane z korzystaniem z usługi Twój e-PIT, proponujemy pomoc zespołu technicznego – napisz do nas na adres: [info.epit@mf.gov.pl](mailto:info.epit@mf.gov.pl)

**Abyśmy mogli jak najsprawniej rozwiązać Twój problem, w wiadomości podaj:**

- imię, nazwisko, identyfikator podatkowy i numer telefonu do kontaktu,
- numer referencyjny lub numer dokumentu (jeżeli zostały nadane),
- zainstalowany system operacyjny i jego wersję,
- nazwę używanej przeglądarki,
- metody uwierzytelnienia do usługi Twój e-PIT,
- dokładny lub przybliżony czas wykonania czynności/wystąpienia błędu lub problemu,
- zrzuty ekranu, na którym widoczny jest błąd lub komunikat błędu.

**Nikt nie wie wszystkiego! Jeśli będziesz mieć pytania lub wątpliwości – możesz zawsze liczyć na pomoc Krajowej Informacji Skarbowej.**

## 11.

### **Gdzie możesz uzyskać pomoc w zakresie informacji o podatkach?**



Krajowa Informacja Skarbowa (KIS) udziela wsparcia od poniedziałku do piątku w godzinach 8:00-18:00.

Wybierz najbardziej dla Ciebie dogodną formę kontaktu:

- **zadzwoń**: Informacja telefoniczna jest dostępna pod nr telefonu:

- 22 330 03 30 (z telefonów komórkowych)
- 801 055 055 (z telefonów stacjonarnych)
- +48 22 330 03 30 (z zagranicy)

- **napisz mail**:

Możesz skorzystać z formularza do zadawania pytań elektronicznych na stronie [podatki.gov.pl](http://podatki.gov.pl)

Aby dostać odpowiedź na adres e-mail, na stronie internetowej podatki.gov.pl

- wybierz pozycję *Skontaktuj się z nami*, a następnie opcję *Napisz do nas*.

- skorzystaj z czatu z konsultantem:

Możesz zadać pytanie podczas czatu z konsultantem

na stronie [podatki.gov.pl](https://podatki.gov.pl)

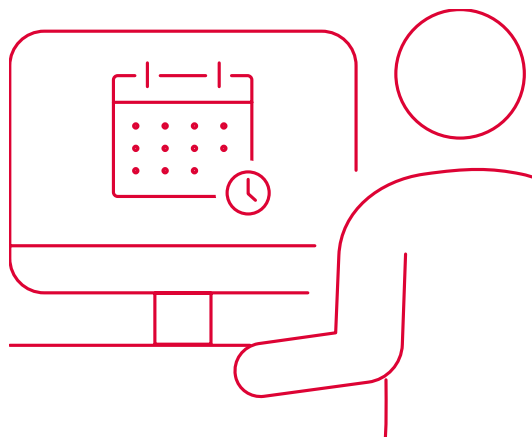
Na stronie internetowej podatki.gov.pl wybierz pozycję Skontaktuj się z nami, a następnie opcję Czat z konsultantem.

---

## Planujesz wizytę w urzędzie skarbowym?

**Złatwiaj sprawy** szybko,  
komfortowo i bez kolejki

**Umów dogodny termin**  
na [podatki.gov.pl](https://podatki.gov.pl)



Jeśli nie potrzebujesz konsultacji z pracownikiem urzędu, **to bez umówienia wizyty możesz:**

- odebrać zaświadczenie,
- dostarczyć opłatę skarbową,
- złożyć dokument lub wniosek w punkcie podawczym albo w skrzynce podawczej,
- pobrać druki i formularze wniosków.