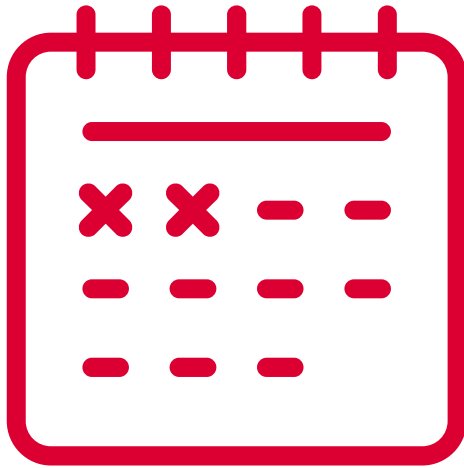


Krajowy System
e-Faktur

Webinarium

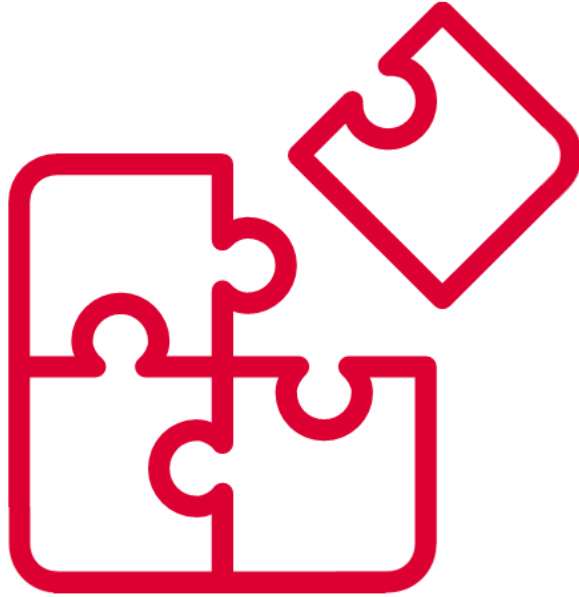
poświęcone integracji z systemem

Agenda



- 1) Założenia KSeF, podstawowe informacje
- 2) Zawartość dedykowanej strony testowej
 - środowisko testowe
 - kolejne środowiska (demo i produkcja)
 - dokumentacja specyfikacji interfejsu KSeF, struktury logiczne
 - dokumentacja OpenAPI
 - edytor OpenAPI
 - klucz publiczny (rodzaje)
- 3) Przykłady użycia API
 - wygenerowanie certyfikatu i autoryzacja – na potrzeby testów
 - wysłanie przykładowej e-Faktury
 - odebranie przykładowej e-Faktury
 - inne przykłady użycia API
- 4) Pytania uczestników

Założenia Systemu



- e-Faktury generowane są w systemach finansowo-księgowych przedsiębiorcy
- System wymaga autoryzacji w celu wystawienia lub dostępu do e-Faktury
- Możliwość nadania innemu podmiotowi uprawnień do korzystania z KSeF
- System przyjmuje i udostępnia e-Faktury w określonym formacie w trybie on-line
- e-Fakturze zostanie nadany unikatowy identyfikator generowany przez System
- Faktura jest uznana za wystawioną w dniu jej przesłania do KSeF
- Z chwilą nadania unikatowego identyfikatora, e-Faktura jest automatycznie udostępniona nabywcy oraz uznana za otrzymaną
- Dostęp do wystawionych i otrzymanych e-Faktur oraz możliwość nadawania uprawnień również z poziomu Aplikacji Podatnika KSeF w ramach e-US
- e-Faktury są przechowywane w Systemie przez 10 lat

Struktura e-Faktury



Roboczą wersję struktury **FA_VAT** oraz przykładowe pliki udostępniono na stronie [Ministerstwa Finansów – Krajowej Administracji Skarbowej w zakładce Krajowy System e-Faktur](#) oraz dodatkowo na stronie [podatki.gov.pl](#)

Struktura FA_VAT

- Pozycje wymagane ustawą VAT
- Elementy nieobowiązkowe – niewymagane na podstawie ustawy VAT, powszechnie wstępujące w obrocie gospodarczym
- Jedna struktura dla wszystkich rodzajów faktur

Metody uwierzytelnienia



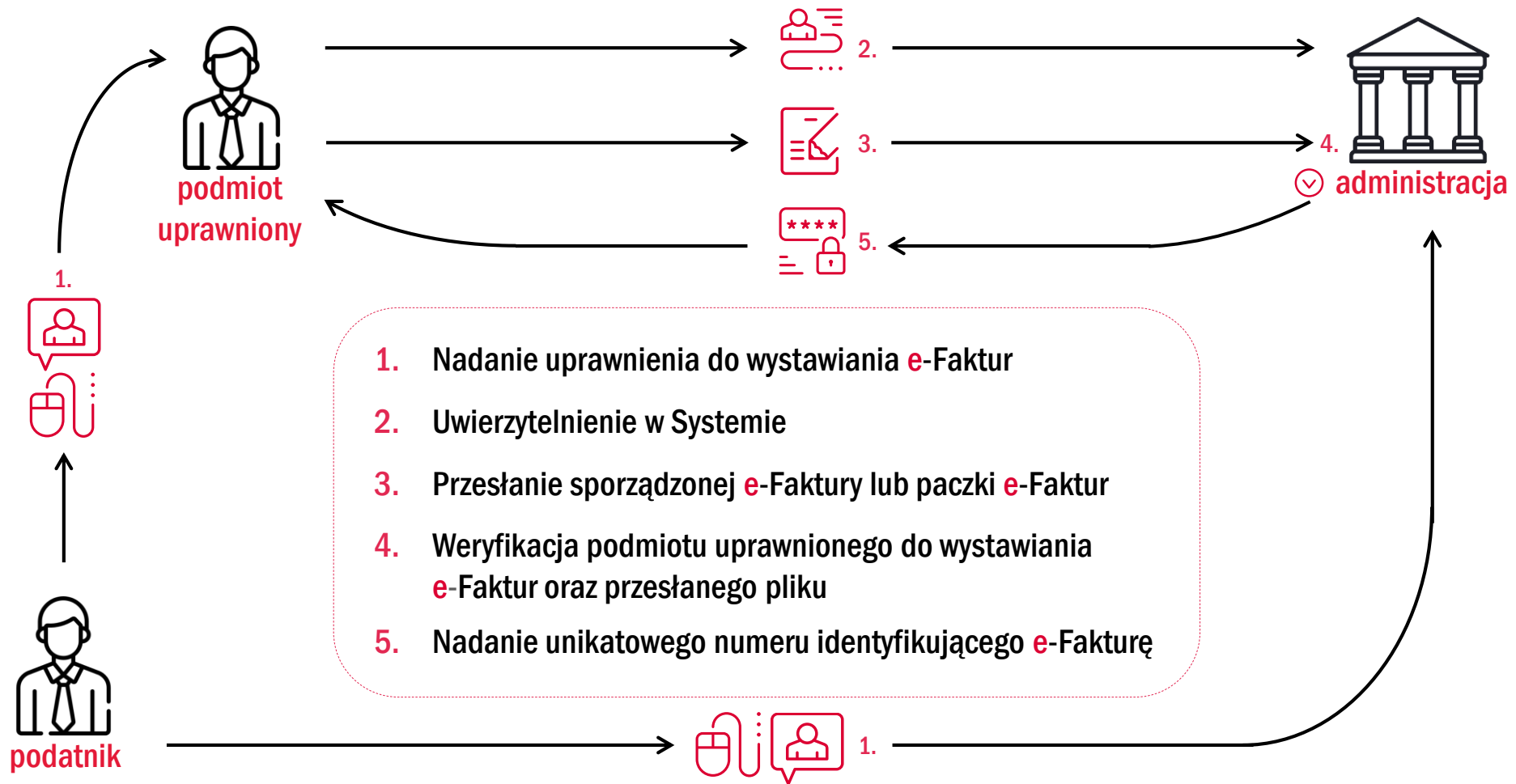
- Profil Zaufany
- Podpis Kwalifikowany
- Podpis Kwalifikowany bez atrybutu NIP lub PESEL
- Pieczęć Kwalifikowana
- Unikalny, wygenerowany TOKEN – przypisany do podatnika lub podmiotu uprawnionego oraz posiadanych uprawnień

Uprawnienia do korzystania z KSeF

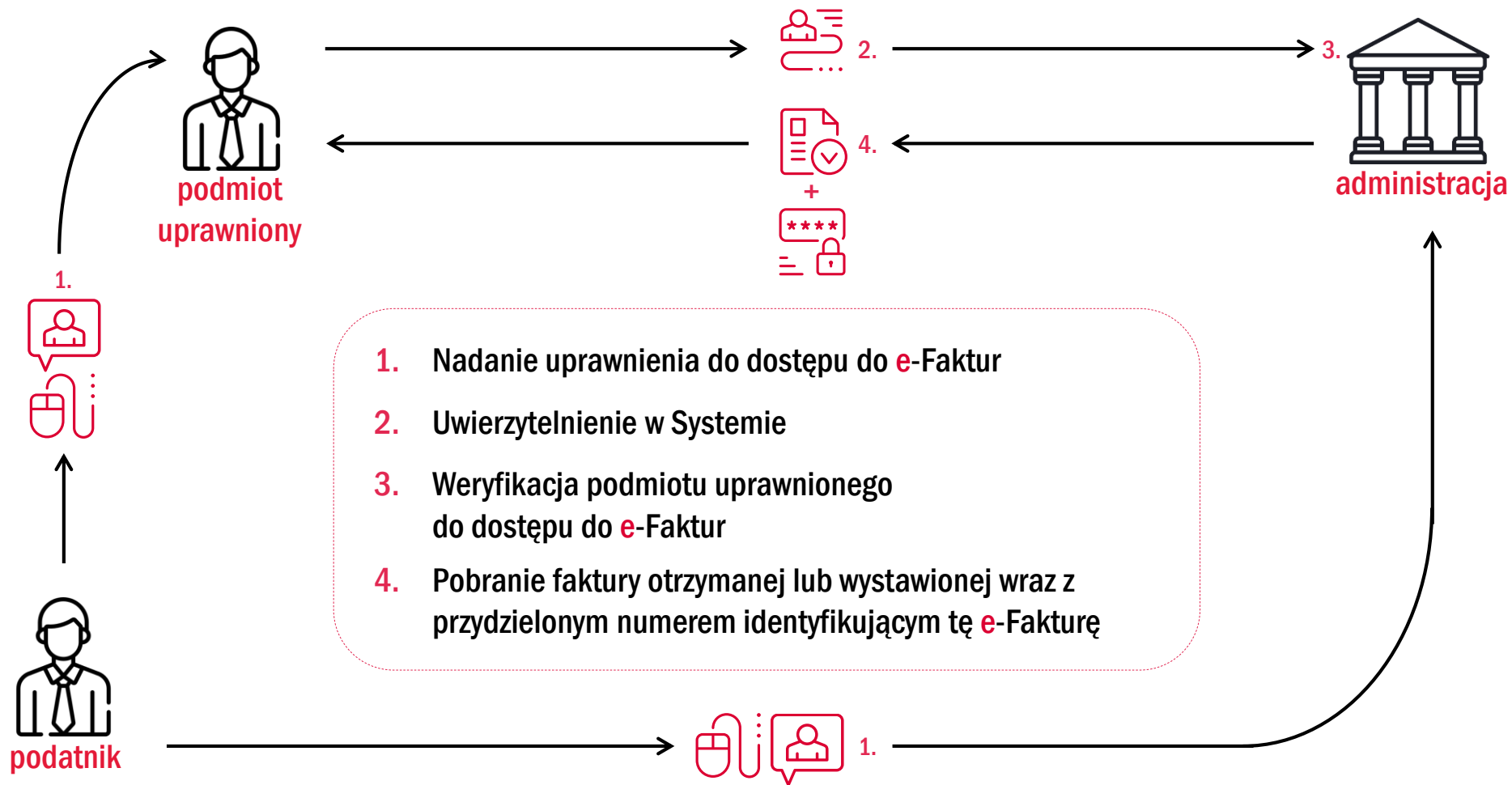


- Właścicielskie
- Do nadawania dalszych uprawnień – przewidziane wyłącznie dla os. fiz.
- Do wystawiania faktur
- Do dostępu do faktur
- Do samofakturowania
- Komornicze lub dla Organu Egzekucyjnego

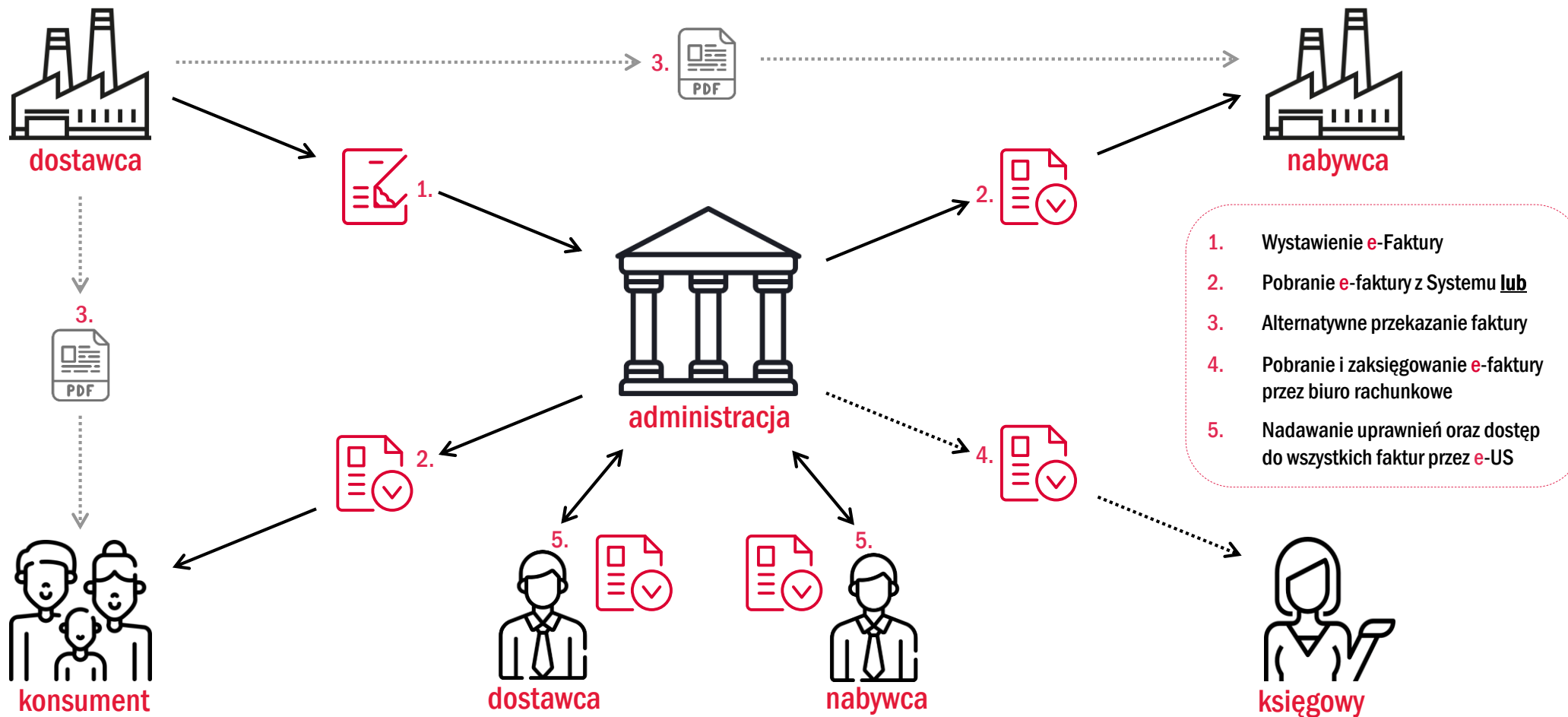
Wystawienie faktur



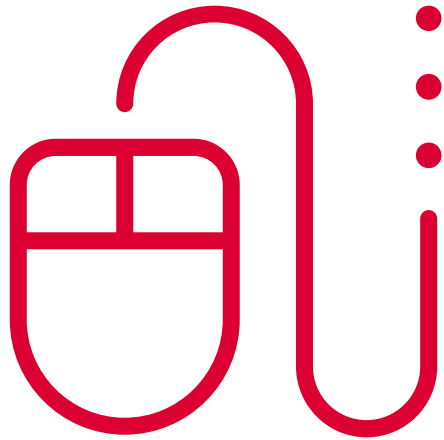
Dostęp do faktur



Obieg faktur



Komunikaty, informacje, pytania



Komunikaty

- Na stronie [Ministerstwa Finansów – Krajowej Administracji Skarbowej w zakładce Krajowy System e-Faktur](#)

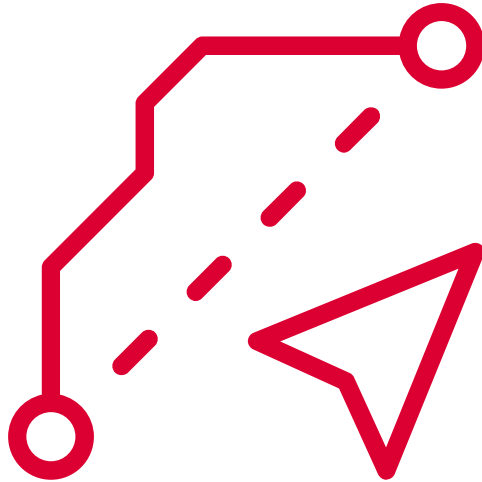
Informacje dot. KSeF

- Na stronie www.podatki.gov.pl/ksef/

Pytania

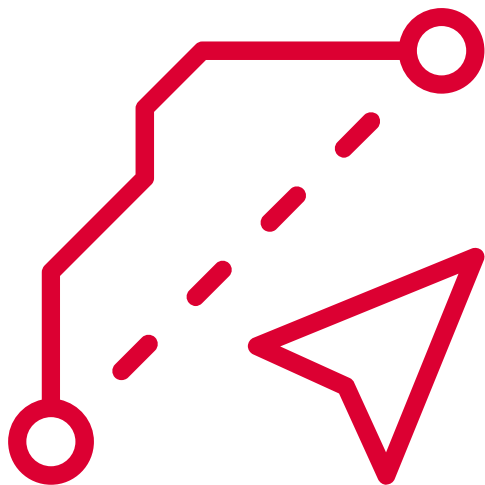
- Wszelkie pytania można kierować na skrzynkę info.ksef@mf.gov.pl

Pilotaż – testy z przedsiębiorcami



- Udział w pilotażu nie wymaga oficjalnych zgłoszeń
- Umożliwi on przetestowanie nowego rozwiązania w sposób jak najbardziej zbliżony do wersji produkcyjnej systemu.
- Faktury wystawione w okresie testowym nie będą wywierały żadnych skutków prawnych oraz będą po określonym czasie usuwane z systemu
- Wszystkie szczegóły dotyczące pilotażu zamieszczono na stronie www.podatki.gov.pl/ksef/
- Szczegóły techniczne zamieszczone na stronie <https://ksef-test.mf.gov.pl/>
- **W środowisku testowym należy używać zanonimizowanych danych**

Pilotaż – testy z przedsiębiorcami



I etap testów

- Udostępnienie API w wersji testowej <https://ksef-test.mf.gov.pl/>

II etap testów

- Udostępnienie API w wersji demo
- Udostępnienie Aplikacji Podatnika KSeF w wersji testowej

Harmonogram wdrożenia



Styczeń 2022 r.

- Uruchomienie Produkcyjne
- Udostępnienie Aplikacji dla Podatnika

II kw. 2022 r.

- Udostępnienie zmodyfikowanej aplikacji e-Mikrofirma

II kw. 2023 r.

- Wprowadzenie powszechnego fakturowanie elektronicznego

Zapraszamy na dalszą część Webinarium

